

Panic sur Florida Beach, Joe Dante (1993)

Modules Pédagogiques

Module n°1 : Analyse de publicités américaines des années 60

VISIONNAGE *Panic sur Florida Beach* extrait de 12min20 à 13min42 : Dans le fond de la séquence on peut voir que des panneaux publicitaires de Coca-Cola sont placardés sur les murs de la station service.



Sources : American Way Of Life, TéléObs, Nouvel Obs (site internet) ; « You mean a woman can open it ? » Publicité de 1953, Del Monte Ketchup.

- a) Comment peux-tu décrire ces publicités ?
- b) Comment sont représentées les femmes ?
- c) Comment sont représentés les hommes ?

Réponses attendues :

Parler des clichés liés à chacun des genres (entre autre : la coiffure, le maquillage, les vêtements - ou encore la mise en scène de personnage féminin comme de bonnes ménagères où des personnages manquant de force), de l'utilisation à des fins commerciales de clichés sexistes.

- d) Comment peux-tu les comparer à des publicités plus actuelles ?

e) Quels sont les éléments dans le film *Panic sur Florida Beach* qui correspondent à ce qui est montré sur ces publicités ?

Réponses attendues :

Femmes au foyer, pin-up, des hommes qui partent à la guerre, des jeunes garçons qui veulent devenir soldats, qui admirent leur père...

f) Quels sont les éléments dans le film qui déconstruisent ces clichés vis à vis des genres ?

Réponses attendues :

Famille mono-parentale de Stan, Ruth qui tient à la baguette Lawrence Woolsey, Sherry qui est pleine de désirs et d'envies d'aventures, le directeur du cinéma qui est très peureux...

Module n°2 : Analyse d'affiche



Sources : Wikipédia

a) Quels sont les points de ressemblances formelles de ces affiches ?

Éléments de réponse :

- *Un monstre surplombe la scène sur chaque affiche, ce monstre est la source du danger dans le film qu'il illustre*
- *La mise en forme du titre*
- *L'ajout de phrases « chocs » avec l'utilisation de point d'exclamation*

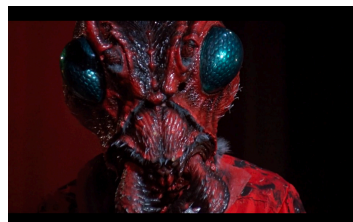
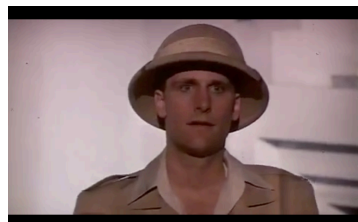
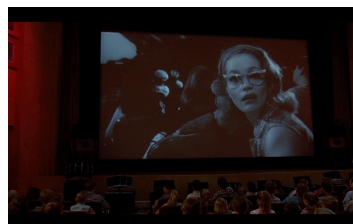
- *Au premier plan : une jeune femme ou un couple et tout autour la foule*

- b) Nous venons de voir que dans leur composition et leur mise en forme, ces affiches ont de nombreuses ressemblances. Comment peut-on les analyser ? *Analyser du premier plan (soit du bas de l'affiche) jusqu'à l'arrière plan dans une analyse plastique de la composition de l'affiche. Possibilité de comparer ces affiches avec des affiches plus modernes de films de science-fiction.*
- c) Comment peut-on différencier l'affiche *Panic sur Florida Beach* des autres affiches qui ne lui sont pas contemporaines ?

Module n°3 : Mise en comparaison de séquences, autour de la mise en abyme

Comparaison de la scène du film *La Rose Pourpre du Caire* (1985) de Woody Allen avec la scène de mise en abyme de *Panic sur Florida Beach* (1993) de Joe Dante.

Extrait *La Rose Pourpre du Caire*, Woody Allen (1985), jusqu'à 2min55s : <https://www.youtube.com/watch?v=4UMGuMJclS4&t=154s>



Comparer les deux scènes

- a) Chacune de ces scènes donne lieu à une traversée de l'écran, faisant arriver dans un film, le héros d'un autre. Comment selon toi, ce principe répond au procédé de la « mise en abyme » ?
- b) Est-ce que selon toi, cette scène répond au phénomène du « film dans le film » souvent lié à la mise en abyme ? Si oui, pourquoi ? Si non, pourquoi ?
- c) Selon toi, qu'est ce qu'un « raccord regard » ? Et comment est-il utilisé dans cet extrait ?

Raccord regard : Le raccord regard établit un lien logique entre deux images qui se succèdent. Ce que regarde le personnage dans le premier plan, va nous être montré dans le second. À partir de ce « champ/contre-champ », la scène va prendre tout son sens. Dans ces scènes de « traversée de l'écran », le raccord regard est essentiel à la traversée : le premier plan est un gros plan sur le visage qu'on sait être celui sur l'écran de cinéma, le second plan est un gros plan sur le visage du spectateur, le dernier est un gros plan sur le même visage que dans le premier plan, mais cette fois-ci, le personnage n'est plus dans le « premier film » mais dans le second. Il a traversé l'écran, le cadrage est donc différent.

- d) Selon toi, est-ce que ces traversées de l'écran ont les mêmes intentions ? Se font-elles de la même manière ?

Chez Woody Allen, la traversée de l'écran du personnage relève de la réalisation d'un fantasme de la spectatrice et donc d'une forme de magie. Alors que la jeune femme est en détresse et semble seule et triste, le personnage traverse l'écran pour la réconforter. Ici cette traversée est onirique et magique, et relève du fantasme. Chez Joe Dante, cette traversée de l'écran est mise en scène par Lawrence Woolsey comme un spectacle. Au delà du fait que cette traversée de l'écran ne relève en rien de la magie, la fourmi qui est ici incarnée par Harvey n'a pas les mêmes intentions : elle s'incarne et vient dans la salle de cinéma, pour rendre la menace du film un peu plus réelle et effrayer les spectateurs. En réalité elle provoque surtout le rire.