

Le Mécano de la Générale
Partie 1 : Le corps keatonien



Introduction



Enfant acrobate : le music-hall, une pratique familiale.



Introduction



Un duo comique : Roscoe Arbuckle dit Fatty et Buster Keaton.



Introduction



1920, Buster Keaton fait son cinéma.

Problématique

Comment Keaton utilise-t-il le cinéma pour faire de son corps un outil scénaristique et un motif esthétique ?



1- Cinéma et corps : une nouvelle expressivité

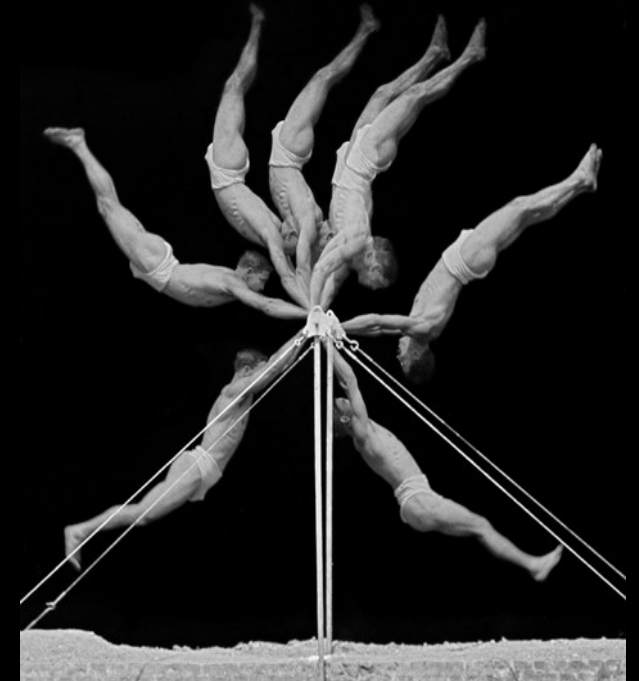


Béla Balázs, *L'Homme visible*, 1924.

Le cinéma confère une nouvelle visibilité au corps humain.

1- Cinéma et corps : une nouvelle expressivité

Le corps en mouvement.



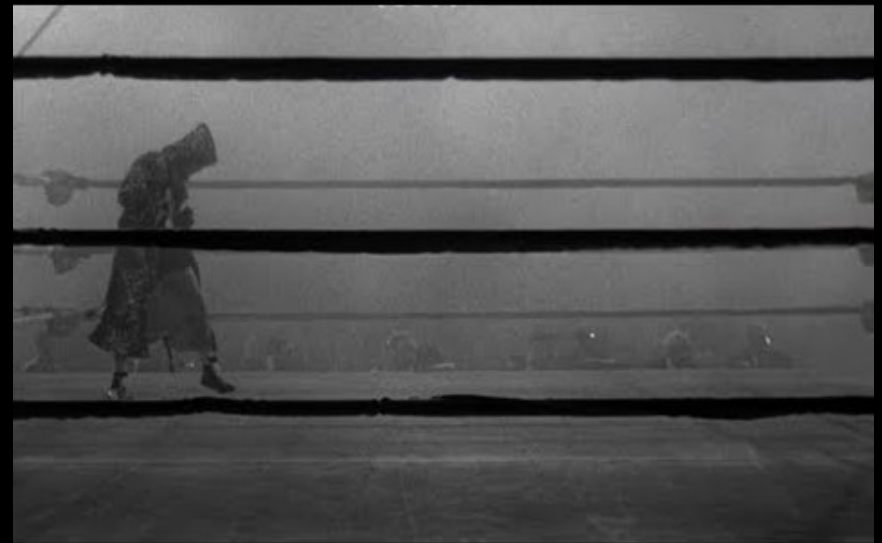
Chronophotographies de Georges Demenÿ.

1- Cinéma et corps : une nouvelle expressivité

Le corps en mouvement.



Loïe Fuller, *Danse serpentine* (vue Lumière), 1899.



Raging Bull, Martin Scorsese, 1980.

1- Cinéma et corps : une nouvelle expressivité

Comment cela se traduit chez Keaton ? Comment les moyens propres au cinéma sont utilisés par Keaton et convergent pour se mettre au service de son corps ?

1- Cinéma et corps : une nouvelle expressivité

A) Cadrage et longueur des plans



1- Cinéma et corps : une nouvelle expressivité

B) Contrastes physiques



1- Cinéma et corps : une nouvelle expressivité

C) Composition des plans et mouvement à l'intérieur du plan



2- Gags corporels et corps en action



2- Gags corporels et corps en action

Comment Buster Keaton mobilise-t-il son corps pour créer le gag et faire avancer l'action ?

2- Gags corporels et corps en action

A) Réactions corporelles et gestes en décalage avec les situations



2- Gags corporels et corps en action

B) Buster Keaton cascadeur



2- Gags corporels et corps en action

B) Buster Keaton cascadeur



2- Gags corporels et corps en action

B) Buster Keaton cascadeur

Comment le corps de Keaton devient-il le centre et le moteur de la scène d'action ?

La **sensation kinesthésique** : « Hallucinations des sens musculaires. Le sujet a l'impression que ses muscles se contractent et qu'il agit, alors qu'il est immobile. » (source CNRTL)

La **sensation synesthésique** : « Phénomène qui consiste en un liage sensoriel inhabituel, dans lequel certains stimuli évoquent automatiquement une perception additionnelle. » (source Cairn)

3- Keaton et La Générale : l'ère de la machine ?

3- Keaton et La Générale : l'ère de la machine ?

Précisions historiques et artistiques pour comprendre le rapport entre Keaton et la machine :

Historique : contexte de la **seconde révolution industrielle** (1870-1910).

Artistique : influence du **mouvement futuriste** (1904-1920)

Futurisme italien : manifeste de Marinetti 1909.

Futurisme soviétique : travail du cinéaste Dziga Vertov (*ciné-oeil*).

3- Keaton et La Générale : l'ère de la machine ?

Comment Keaton dans Le Mécano de la Générale fait-il corps avec la machine ? Et en quoi son corps en mouvement est-il associé aux capacités de la machine ?

3- Keaton et La Générale : l'ère de la machine ?

A) Relation (charnelle) entre Keaton et sa Générale



3- Keaton et La Générale : l'ère de la machine ?

B) Echelles de plans : mise en valeur autant du corps de Keaton que de la machine



3- Keaton et La Générale : l'ère de la machine ?

C) Rythme du corps et rythme de la machine : une dialectique



Le Mécano de la Générale
Partie 2 – Identité générique plurielle



Introduction

Qu'est-ce qu'un **genre cinématographique** ?

Processus de classification des films en catégories à partir de caractéristiques esthétiques, scénaristiques, thématiques communes.

Un genre cinématographique n'est pas une catégorie immuable.

Un genre cinématographique n'est pas une catégorie étanche.

Introduction

Un genre cinématographique n'est ni une catégorie immuable ni une catégorie étanche, l'exemple du **western** :

Le western est présent dès le début du cinématographe avec la nuance que le terme western est à ce moment là utilisé comme épithète du nom : on parle alors de film western.

Le film western des années 10 comportait des éléments burlesques (chutes, maladroites du cowboy...).

En 1925, le terme western devient un substantif (un western). Il se caractérise comme le récit de la nation, et évacue les éléments burlesques de son esthétique.

Il est intéressant de noter qu'au même moment *Le Mécano de la Générale* (1926), qui est avant tout un film burlesque, intègre cette toile de fond de la guerre de Sécession, soit un motif du western.

Ainsi, alors qu'en 1925 le western évacue la dimension burlesque, en 1926 le film burlesque *Le Mécano de la Générale* intègre un motif du genre western.

Introduction

À quoi servent les genres cinématographiques ?

Un outil de production.

Un outil d'analyse filmique.

Problématique

En quoi le film Le Mécano de la Générale est-il caractérisé par une identité générique plurielle ?

Et en quoi cette hybridité est-elle source d'une richesse esthétique, scénaristique, thématique, et fait de ce film un objet singulier ?

I – *Le Mécano de la Générale* : un film hybride

Par quels genres cinématographiques ce film est-il traversé ?

I – *Le Mécano de la Générale* : un film hybride

A) Le burlesque

Genre qui repose sur un **comique** plus ou moins absurde et dont le **vecteur est visuel et corporel**.



I – *Le Mécano de la Générale* : un film hybride

A) Le burlesque

Genre qui repose sur le **gag**, c'est-à-dire un numéro qui repose sur **l'attente et la surprise du spectateur**.

La marque de fabrique de Buster Keaton : « **le gag en deux temps** » (source dossier CNC).



I – *Le Mécano de la Générale* : un film hybride

A) Le burlesque

Genre qui repose sur un **personnage principal singulier indissociable de l'acteur lui-même.**



I – *Le Mécano de la Générale* : un film hybride

A) Le burlesque

Genre qui repose sur un travail de l'espace : le personnage est en **interaction avec l'environnement**.

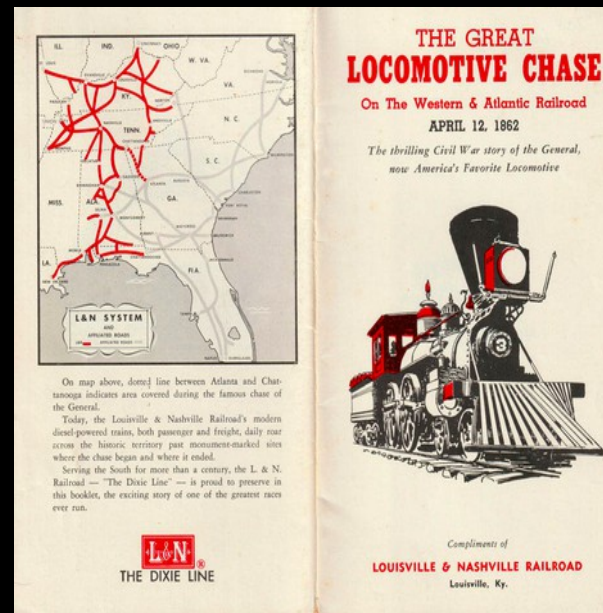


I – *Le Mécano de la Générale* : un film hybride

B) Le film historique

Le film s'inspire d'un événement historique survenu lors de la guerre de Sécession en 1862 : « le raid d'Andrews ».

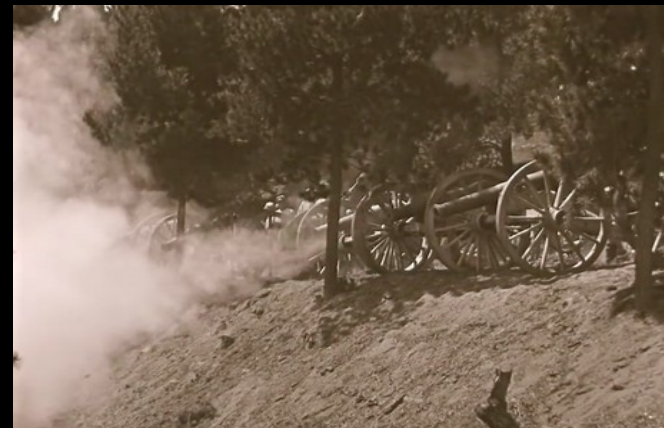
Un des rescapés (William Pittenger) écrit en 1893 le récit de cet événement dans *The Great Locomotive Chase*.



I – *Le Mécano de la Générale* : un film hybride

B) Le film historique

La direction artistique s'inspire des photographies de **Matthew Brady**, grand photographe de la guerre de Sécession (*The Civil War*), ceci afin de **coller à la réalité historique**.



I – *Le Mécano de la Générale* : un film hybride

C) Le film romantique

Deux personnages tombent amoureux, ou sont amoureux, mais du fait de leur situation sociale, économique, politique etc, vont rencontrer des obstacles dans leur volonté de s'unir.



"Please don't lie – I don't want you to speak to me again until you are in uniform."



I – *Le Mécano de la Générale* : un film hybride

D) Le film d'aventure

Genre caractérisé par un **héros** charismatique (**attachant**) qui part à l'aventure.

Idée de **dépaysement dans les décors**, tous les prétextes sont bons pour **se déplacer**.

Simplicité de l'intrigue et un **rythme soutenu**.

Esthétique du spectaculaire.



I – *Le Mécano de la Générale* : un film hybride

E) Le film de guerre

Genre qui repose sur la **représentation d'un conflit armé** et suppose la présence d'une ou de **scène(s) de bataille**.

Esthétique du spectaculaire.

Tension.



I – *Le Mécano de la Générale* : un film hybride

E) Le film de guerre



Comment s'opère cette hybridité à l'échelle des séquences dans le film Le Mécano de la Générale ?

II – Le film d'aventure à l'épreuve du burlesque

A) Multiplication des moyens de locomotion : détournement burlesque de leur utilisation



II – Le film d'aventure à l'épreuve du burlesque

B) La figure du héros : Keaton héros maladroit et malgré lui



III – Le film romantique à l'épreuve du burlesque

A) Détournements du motif du baiser



III – Le film romantique à l'épreuve du burlesque

B) Keaton et la Générale : une histoire d'amour

There were two
loves in his life.
His engine,
And —



Le Mécano de la Générale
Partie 3 – Une fausse symétrie



I- Un voyage aller-retour ou l'adrénaline sur la durée

Comparaison avec *Sherlock Junior* : la scène de la course poursuite arrive à la fin du film.



Comparaison avec *Cadet d'eau douce* : la scène de sauvetage arrive à la fin du film.



I- Un voyage aller-retour ou l'adrénaline sur la durée



Aller



Retour

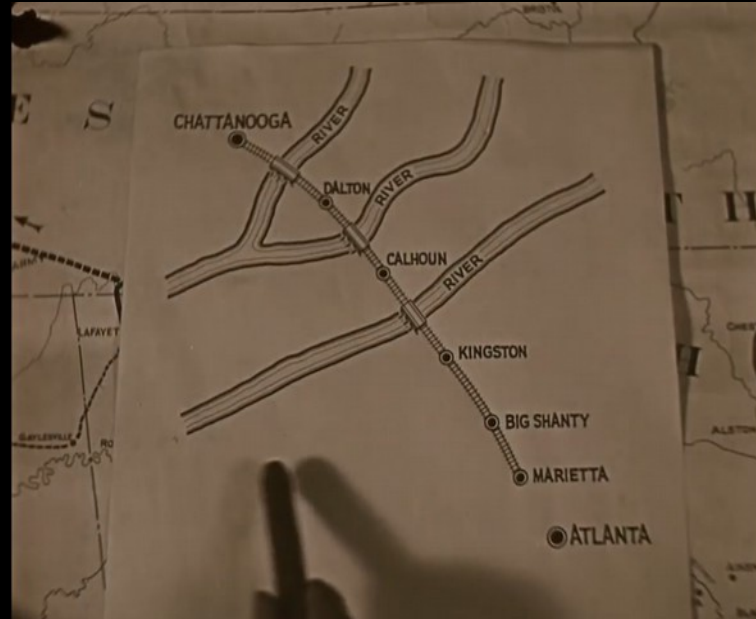


II- Un voyage aller-retour : une fausse symétrie

Introduction

Marietta —————▶ Chattanooga

Marietta ◀————— Chattanooga



II- Un voyage aller-retour : une fausse symétrie

Introduction

Le vol de la Générale par les nordistes (aller).



Le vol de la Générale par Johnnie (retour).



II- Un voyage aller-retour : une fausse symétrie

A) Une course d'obstacles : une énergie débordante

Asymétrie du nombre :

Johnnie agit seul.



Les nordistes agissent en groupe.



II- Un voyage aller-retour : une fausse symétrie

A) Une course d'obstacles : une énergie débordante

Asymétrie d'énergie :

Johnnie déjoue seul un obstacle laissé par les nordistes (aller).



Johnnie déverse seul une quantité d'obstacles contre les nordistes (retour).



II- Un voyage aller-retour : une fausse symétrie

A) Une course d'obstacles : une énergie débordante

Asymétrie d'énergie :

Les nordistes mettent le feu à un wagon (aller).



Johnnie, seul, met le feu au pont qui s'écroule et entraîne la locomotive dans sa chute (retour).



II- Un voyage aller-retour : une fausse symétrie

A) Une course d'obstacles : une énergie débordante

Asymétrie : multiplication du nombre de figures humaines qui remplissent le champ → expression d'un défolement énergétique, une disproportion **sur le trajet retour**.

Johnnie court seul après les voleurs nordistes (aller).

Johnnie prévient les sudistes de l'attaque imminente. **L'armée toute entière** part alors à l'assaut (retour).



II- Un voyage aller-retour : une fausse symétrie

A) Une course d'obstacles : une énergie débordante

Asymétrie : multiplication du nombre d'objets (canons) → expression d'un excès, d'une disproportion **sur le trajet du retour.**

Johnnie utilise un canon contre les nordistes (aller).



Johnnie s'improvise chef de l'artillerie (retour).



II- Un voyage aller-retour : une fausse symétrie

A) Une course d'obstacles : une énergie débordante

Asymétrie : évolution fulgurante du statut de Johnnie → expression d'une disproportion, d'un excès **sur le trajet retour**.

Johnnie est recalé à l'enrôlement (début).



Johnnie est gradé lieutenant (fin).



II- Un voyage aller-retour : une fausse symétrie

B) Arrivées à Marietta : des triomphes ?

→ Analyse d'extraits : comparaison des deux arrivées à Marietta

Arrivée de Johnnie, conducteur de train et mécanicien, en gare de Marietta.



Arrivée / retour de Johnnie à Marietta, dans les rangs (ou presque) de l'armée sudiste.



II- Un voyage aller-retour : une fausse symétrie

B) Arrivées à Marietta : des triomphes ?

Fausse symétrie : les changements d'uniformes → expression d'un désintérêt pour le conflit armé.

Johnnie enfile l'uniforme des nordistes (aller).



Johnnie enfile l'uniforme des sudistes (retour).



II- Un voyage aller-retour : une fausse symétrie

C) Johnnie et Annabelle : baiser volé – baisers manqués

Annabelle vole un baiser à Johnnie (début).



Johnnie manque plusieurs baisers avec Annabelle (fin).

