

Novembre 2021



Formation Collège au Cinéma
Académie de Lyon



Marion Filloque
Marion.Filloque@ac-lyon.fr



DEUXIÈME PARTIE

Travailler le film avec les élèves

- I. *Brendan et le Secret de Kells*, un véritable livre
- II. *Brendan et le Secret de Kells*, un conte initiatique



LIENS AVEC LES PROGRAMMES DU COLLÈGE

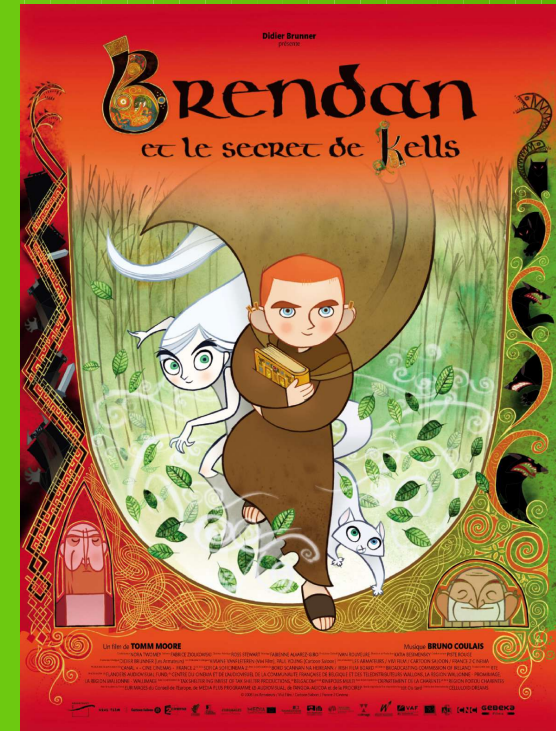
Classe de 6ème

- ◆ Récits d'aventure
- ◆ Récits de création ; création poétique
- ◆ Le monstre, aux limites de l'humain

Classe de 5ème

- ◆ Le voyage et l'aventure : pourquoi aller vers l'inconnu ?
- ◆ Avec autrui : familles, amis, réseaux
- ◆ Imaginer des univers nouveaux
- ◆ L'homme est-il maître de la nature ?

I. Brendan et le Secret de Kells, un véritable livre



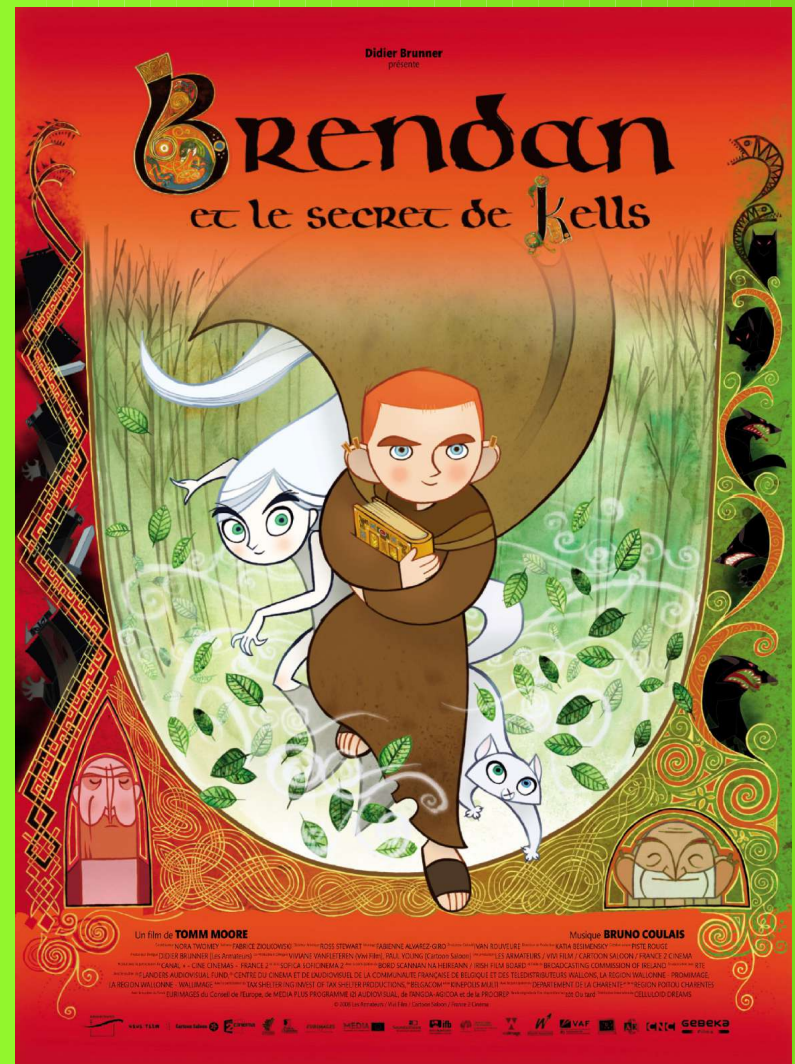
Titre et Affiche – Début du film – Personnages



Titre

- ◆ signification du prénom Brendan : « prince »
- ◆ écriture calligraphiée, issue des enluminures
- ◆ le B initial : une lettrine
- ◆ petit travail d'écriture possible : « Ce jour-là, Brendan révéla son secret... »
- ◆ dessin possible : « Dessine ce que t'inspire le titre du film. »

Affiche

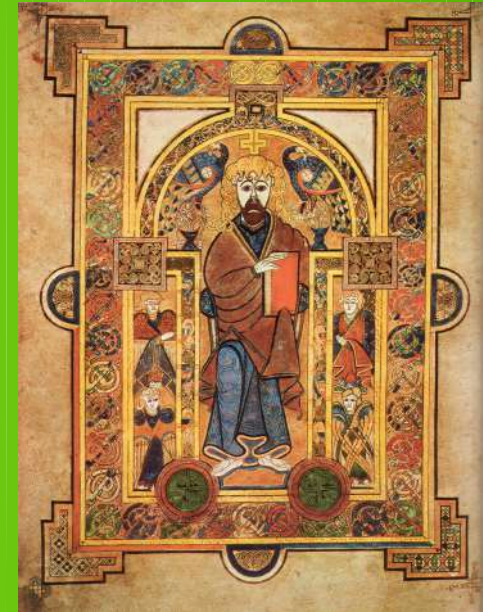


Affiche FRANCE



Affiche ORIGINALE

Affiche française



- ◆ enluminures
- ◆ personnages
- ◆ couleurs chaudes

Affiche originale



- ◆ personnage inconnu et mystérieux
- ◆ forêt merveilleuse
- ◆ aventures

Points communs



Affiche FRANCE



Affiche ANGLETERRE

- ◆ personnage féminin
- ◆ forêt

Fiche d'activité : « analyser une affiche de film »

Filmation Collège au cinéma - Brendan et le Secret de Kells - Novembre 2021
 Marion FLEUQUET - Marion.Fleuquet@ac-bordeaux.fr Séance ...

Brendan et le Secret de Kells, Tomm Moore (2009)

L'affiche du film



Dans un premier temps, note tout ce que t'inspire cette affiche :

.....

.....

.....

I. LA COMPOSITION DE L'AFFICHE

1. Quels sont les **éléments** que tu vois sur cette affiche ? (personnages, objets, décors)

2. Quels sont les **différents plans** que tu repères ?

3. Le **sujet principal** est-il **centré** dans l'affiche ?

4. Y a-t-il des **lignes dominantes** dans l'affiche ?

5. Quels sont les **éléments** qui sont **mis en avant** ?

II. LES COULEURS & LA LUMIÈRE

6. Quelles sont les **couleurs dominantes** ? Sont-elles **chaudes** ou **froides** ?

7. Comment est la **lumière** ? Et **d'où** vient-elle ?

III. LES PERSONNAGES

8. Combien y a-t-il de **personnages** ? Où sont-ils **placés** ? Que **font-ils** ?

IV. LE TEXTE

9. Quelle est la **place** du **texte** dans l'affiche ?

10. De quelle **couleur** est le **titre** ? Pourquoi ?

V. BILAN

.....

.....

.....

.....

Fiche d'activité : « réaliser une affiche de film »

Formation Collège au cinéma - *Brendan et le Secret de Kells* - Novembre 2021
Marion FILLCOQUE - Marion.Fillcoque@ac-lyon.fr

AFFICHE DE CINÉMA À PARTIR DU FILM



À présent que tu as regardé et étudié le film en classe, tu peux te lancer dans la réalisation d'une affiche de cinéma, à rendre pour le **au plus tard**.

Que dois-tu faire ? Réaliser une affiche de cinéma à partir du film.
Quel est le but de ce travail ? Représenter les éléments essentiels de l'histoire.

Comment faire une affiche de cinéma ?

- Un affiche de cinéma est une affiche qui assure la publicité d'un film. Elle donne notamment les informations suivantes : titre du film, nom du réalisateur, nom des acteurs, etc. mais le visuel suggère aussi le genre et le ton du film.
- Tu peux visionner la vidéo suivante : « Crée ton affiche de film ! »
<https://www.youtube.com/watch?v=3gQmKIQjCn4>

Voici quelques exemples d'affiches (tu peux en trouver plein sur Internet!) :



Sur ton affiche doivent **figurer** :

- Le **titre** et le **réalisateur** du film,
- Le(s) **personnage(s)**,
- Le(s) **lieu(x)** de l'**intrigue**,
- Le(s) **thème(s)** de l'histoire (par exemple : l'amour, l'argent, etc.),
- D'autres **éléments** qui te semblent **importants**.

La présentation et la construction de ton travail sont **totalelement libres** et seront évaluées, mais ne considère pas cette tâche comme un travail purement « scolaire » !

Au contraire, fais-toi **plaisir** et laisse libre cours à ton **imagination** !

Sois sincère : ton travail doit donner l'impression qu'il vient vraiment de toi, de ton imagination et de ta créativité.

Compétences évaluées		TBM	MS	MF	MI
C	Je sais regarder un film dans le cadre d'une lecture analytique.				
D1 (LIRE) – Je sais lire des textes et des documents variés avec des objectifs divers.					
C	Je maîtrise l'orthographe grammaticale.				
	Je maîtrise l'orthographe lexicale.				
D1 (LE FONCTIONNEMENT DE LA LANGUE) – Je maîtrise les règles de grammaire et d'orthographe.					
C	Je sais créer un travail cohérent.				
	Je sais réaliser un travail original.				
D1 (ÉCRIRE) – Je sais pratiquer l'écriture d'invention.					
C	Je sais rendre un travail en temps et en heure.				
D1 (ÉCRIRE) – Je sais être autonome.					

Début du film

1. Le prologue
2. L'appel de la forêt





Le Prologue

- ◆ poème à la 1ère personne : Aisling
- ◆ annonce des thèmes de l'histoire
- ◆ présentation des lieux et des personnages
- ◆ éléments du prologue littéraire

- ◆ Regarder le **Prologue** (VO)

Le Prologue



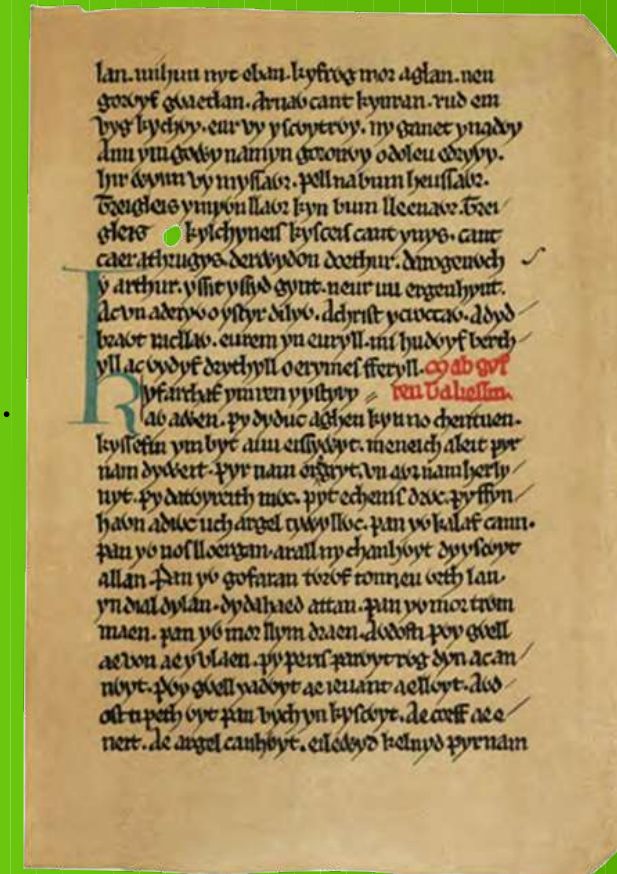
Le Prologue

Voix off d'Aisling

« J'ai vu passer bien des temps.
Par les yeux du saumon, de la biche et du loup,
J'ai vu les Vikings envahir l'Irlande,
Détruisant tout sur leur passage pour trouver de l'or.
J'ai vu la souffrance et les Ténèbres,
Mais j'ai aussi vu naître la beauté dans les lieux les plus inattendus.
J'ai vu le livre, le livre qui a transformé les ténèbres en lumière. »

Poème de Taliesin (VI^e siècle)

« Une autre fois j'ai été formé,
J'ai été vert, j'ai été un jeune saumon,
J'ai été chien, j'ai été cerf,
J'ai été chevreuil dans la montagne, [...]
J'ai été coq tacheté, j'ai été étalon dans l'écurie, [...]
Je suis Taliesin »



*Le Livre du Taliesin
XIII-XIV^e siècles*

Fiche de la Séance d'analyse filmique


Formation Collège au cinéma - *Brendan et le Secret de Kells* - Novembre 2021
Marion FILLOQUE - Marion.Filloque@ac-sym.fr Séance ...

Brendan et le Secret de Kells, Tomm Moore (2009)

Le Prologue

En quoi ce début de film est-il un véritable prologue ?


I. L'entrée dans un univers



.....

.....

.....



.....

.....

.....

II. L'exposition de l'intrigue, des lieux et des personnages



.....

.....

.....



.....

.....

.....

Bilan :

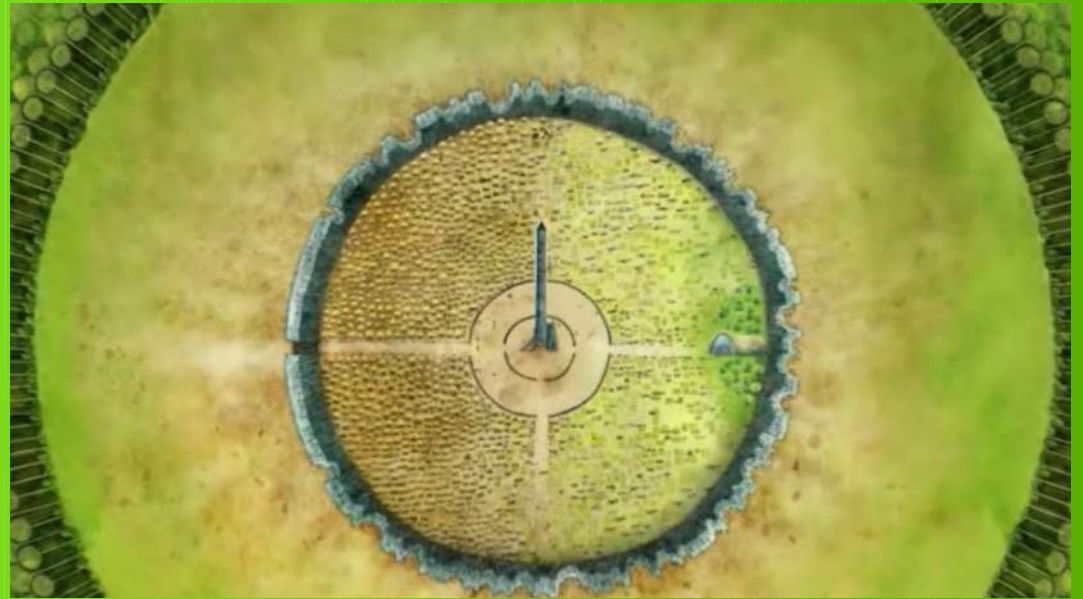
.....

.....

◆ Fiche disponible sur [CollegesAuCinema](http://CollegesAuCinema.com)

L'appel de la forêt

- ◆ la condition de Brendan
- ◆ un espace clos et maîtrisé
- ◆ un extérieur inconnu et mystérieux



- ◆ Regarder le **Début** du film
(jusqu'à 03:42)

L'appel de la forêt



Fiche de la Séance d'analyse filmique



Formation Collège au cinéma - *Brendan et le Secret de Kells* - Novembre 2021
Marianne FILLOQUE - Marianne.Filloque@colleagues.com Séance ...



Brendan et le Secret de Kells, Tomm Moore (2009)

Le Début du film



Qui est Brendan et quel est son univers ?



I. Un héros curieux, appelé par le monde extérieur

II. Un héros craintif, enfermé dans un espace clos

Bilan :

- ◆ Fiche disponible sur [CollegesAuCinema](http://CollegesAuCinema.com)
- ◆ Autre activité : Prof – Élève

Fiche-outil d'Analyse filmique

Formation Collège au cinéma - Brendan et le Secret de Kells - Novembre 2021
Maison FILILOGUE - Marie.FILLOGUE@collège.fr

FICHE-OUTIL N° 1

ANALYSE DE FILM

Le film
Un nombre variable de plans (d'images) qu'il faut assembler lors de la phase du montage.


La séquence
Un assemblage de différents plans autour d'un même lieu ou d'une même unité de temps (exemple dans un scénario : SEQ. 1 - CUISINE INT. JOUR)

Le plan
Un morceau de film entre deux raccords (ou coupes).
Le plan-séquence est un plan long qui constitue une séquence à lui tout seul.

Le time code
Mesure du temps divisé en heures, minutes et secondes (00:00:00).

Le cadre
Ce qui est filmé par la caméra, défini par l'angle de prise de vue, l'échelle de plan ou l'organisation du décor et des personnages dans le champ.
Le champ est l'espace défini dans le cadre de l'image (ce qui est visible à l'écran). Le hors champ est ce qui se déroule hors du cadre, ce qui n'est pas montré.

L'angle de prise de vue



à hauteur d'homme plongée (vue par le dessus) contre-plongée (en-dessous)

Les mouvements de caméra

- *plan fixe* : la caméra ne bouge pas
- *panoramique* : pivotement de la caméra (horizontalement et/ou verticalement)
- *travelling* : déplacement du pied de la caméra (avant/arrière, horizontalement et verticalement)
- *zoom* : effet qui crée une impression de mouvement de la caméra (avant ou arrière) en manipulant l'objectif de la caméra

Les échelles de plans



gros plan plan rapproché poitrine plan rapproché épaules
plan rapproché taille plan américain plan d'ensemble

Le montage
Faire une sélection de plans parmi ceux qui ont été tournés, puis les assembler et les raccorder entre eux :

- une coupe (ou *cut*) est un changement de plan
- un fondu est un enchaînement d'un plan à un autre
fondu enchaîné : superposition de deux images sur un court laps de temps
fondu « au noir » ou *fondu « au blanc »* : l'image s'obscurcit pour devenir totalement noire ou à l'inverse, elle s'éclaircit jusqu'au blanc
- Le champ-contre-champ est souvent utilisé pour filmer une conversation entre deux personnages : le champ (personnage A) s'oppose au contre-champ (personnage B).*

Les raccords
Un enchaînement entre deux plans.

- *raccord dans l'axe* : deux plans sont filmés à partir du même point de vue (même axe)
- *raccord mouvement* : un mouvement commence dans le plan 1 et termine dans le plan 2
- *raccord regard* : le personnage (plan 1) regarde... quelque chose/quelqu'un (plan 2).



plan 1 plan 2

Des personnages du conte traditionnel

1. Le héros, Brendan
2. Les adjuvants
3. Les opposants



Le héros, Brendan



Brendan, un héros classique

- ♦ Propos de Tomm Moore :

« Brendan est le personnage principal. C'est un héros classique. Il est enthousiaste et courageux. Il décide d'affronter l'univers dont son oncle voulait le protéger. Brendan a le courage de suivre ses envies. [...] Au lieu de se cacher, il part à l'aventure, même si son oncle s'y oppose. C'est sa plus grande qualité. Avant d'avoir affronté ses peurs, il n'ose pas vraiment aller de l'avant. »



- ♦ Travail possible :

À l'aide du [Découpage séquentiel](#) (p.7 du document), écrire l'évolution de Brendan, les étapes décisives de son existence.

- ♦ Autre [activité](#) possible (page 21)

Brendan, de l'enlumineur-animateur à l'éclaireur



- ◆ Regarder le **Retour de Brendan**
(de 04:40 à la fin)

- ◆ les dessins et les rêves de Brendan
- ◆ l'apprentissage de l'enluminure
- ◆ le combat contre Crum Croach
- ◆ le retour à Kells

Travail possible : réaliser des enluminures des passages-clé de l'existence de Brendan.

- ◆ **Fiche-méthode** sur l'enluminure
- ◆ **Exemples** de travaux d'élèves

Les adjuvants



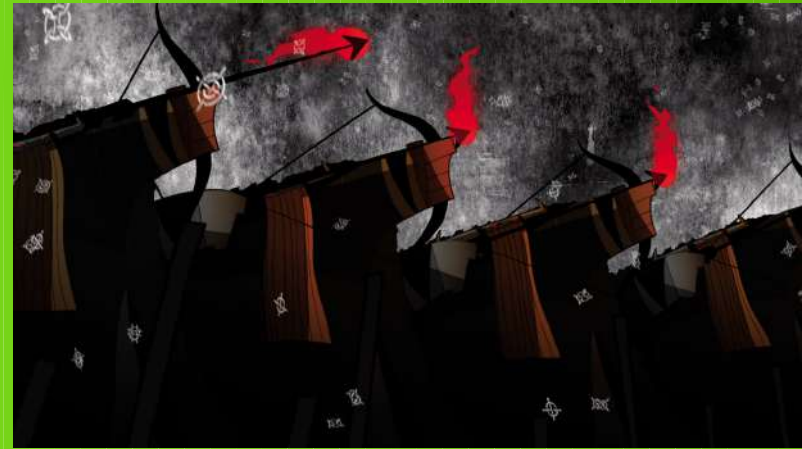
Les adjuvants



- ◆ Travail en arts plastiques possible :
réaliser une représentation schématique et artistique des adjuvants de Brendan



Les opposants



Les opposants



Des adversaires classiques

- ◆ proches de Brendan
- ◆ inconnus de Brendan

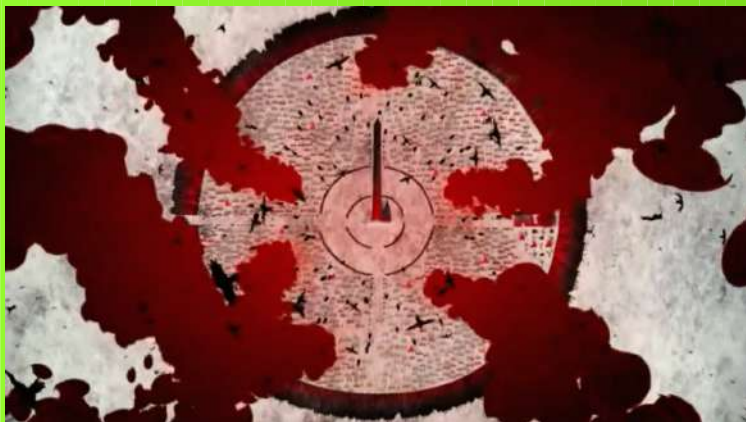


Des personnages du conte traditionnel

♦ La Rencontre avec Aisling (03:15 à 06:02)



♦ L'Attaque des Vikings (du début à 04:59)



♦ Travail possible :

comparer les personnages du film
avec ceux de contes classiques

♦ Exemple avec *La Belle et la Bête* :

- héroïne : la Belle
- adjuvants : le père, la fée
- opposants : les sœurs, la Bête

♦ Autre **activité** proposée par Cédric Chaigne sur les personnages

Des personnages du conte traditionnel

Épisode Collège en lecture - *Brendan et le Secret de Kells* - Novembre 2021
Version 18.11.2021 - Viviane.Blanche@ac-bordeaux.fr

Séance ... **La Rencontre**

Il marchait de ce côté-là, et vit que sous l'auvent sortait d'un grand palais, qu'il était tout illuminé.

Le marchand remercia Dieu du secours qu'il lui envoyait, et se hâta d'arriver à ce château ; mais il fut bien surpris de ne trouver personne dans les cours. Son cheval, qui le suivait, voyant une grande dentelle ouverte, entra dedans, et ayant trouvé du foin et de l'avoine, le pauvre animal, qui mourait de faim, se jeta dessus avec beaucoup d'avidité.

Le marchand l'attacha dans l'écurie, et marcha vers la maison, où il ne trouva personne ; mais étant entré dans une grande salle, il y trouva un bon feu ; et une table chargée de viande, où il n'y avait qu'un couvret. Comme la pûte et la nûge l'avaient modifié jusqu'à ce qu'il s'approcha du feu pour se sécher, et disait en lui-même, le maître de la maison, ou ses domestiques me pardonneront la liberté que j'ai prise, et sans doute ils viendront bientôt.

Ne voyant personne, il dina puis se coucha. Le lendemain, il trouva un petit déjeuner servi pour lui.

Le lendemain, après avoir pris son chocolat, sortit pour aller chercher son cheval, et comme il passait sous un berceau de roses, il se souvint que la Belle lui en avait demandé, et cachait une branche, où il y en avait plusieurs. En même temps, il entendit un grand bruit, et vit venir à lui une bête si horrible, qu'il fut tout prêt de s'évanouir. « Vous êtes bien laid, lui dit la Bête, d'une voix terrible : je vous ai sauvé la vie, en vous recevant dans mon château, et pour ma peine, vous me volez mes roses, que j'aime mieux que toutes choses au monde. Il faut mourir pour réparer cette faute ; je te veux donner qu'un quart d'heure pour demander pardon à Dieu. » Le marchand se jeta à genoux, et dit à la Bête, en joignant les mains :



Séance ...

La rencontre du marchand et de la Bête

1. Qui sont les **personnages** ? Cite le texte pour appuyer ta réponse.
.....
.....
2. Où ? Quand ?
.....
.....
3. Quel **découpage** du texte peux-tu faire ?
.....
.....
4. Quelles sont les **particularités** du palais de la Bête ?
Qu'est-ce qu'il y a d'**étonnant** ?
.....
.....
5. De quelle **faute** le marchand est-il **accusé** ?
.....
.....

Étude comparative autour de la Rencontre :

♦ un extrait de *La Belle et la Bête*, de Madame Leprince de Beaumont

♦ extraits (1 & 2) de l'adaptation du conte par Jean Cocteau

♦ un extrait de *Brendan et le Secret de Kells* (03:15 à 06:02)

♦ comparer l'univers de *Brendan et le Secret de Kells* et celui de *La Belle et la Bête*

♦ Fiche disponible sur [CollegesAuCinema](http://CollegesAuCinema.com)