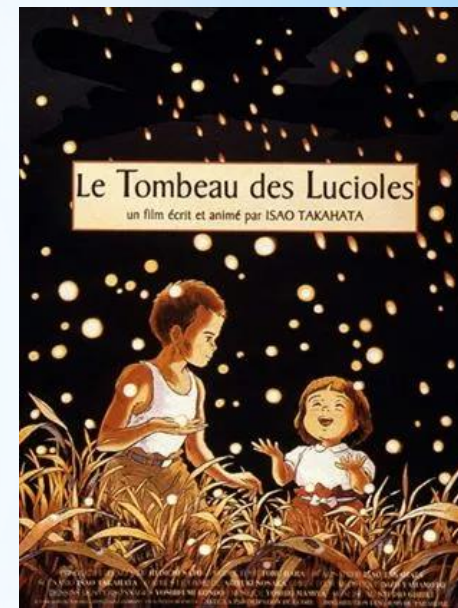
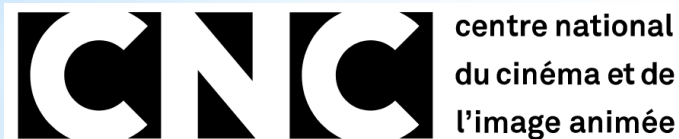


*Le tombeau des lucioles*, Isao TAKAHATA, 1988



# Formation Collège au cinéma



Académie de Lyon

Françoise DIOT. [francoise.diot@ac-lyon.fr](mailto:francoise.diot@ac-lyon.fr)

# \* Le tombeau des lucioles

**Seconde Partie.** Travailler le film avec les élèves.

Découpage séquentiel & structure narrative

Les personnages.

Affiches du film et jackets de DVD

Analyse de séquences

Propositions d'activités

# \* Le découpage séquentiel.

## Une mise au tombeau

**1.** Nuit du 21 septembre 1945. Le double fantomatique de Seita revit son agonie dans un hall de gare. Retrouvant l'esprit de sa petite sœur Setsuko, il prend place avec elle dans un train qui les ramène vers le passé.

**2.** 0h05'13  
Flash-back. Les avions américains bombardent Kôbe. La fuite éperdue des deux enfants les conduit jusqu'à un renforcement dans la paroi d'une digue, où ils trouvent refuge.

**3.** 0h10'00  
L'aube passée, Seita et Setsuko parent à la recherche de leur mère.



**4.** 0h14'18  
Dans une salle de classe aménagée en hôpital de fortune, Seita se rend au chevet de sa mère agonisante.

**5.** 0h19'14  
Après l'incinération du corps de sa mère, Seita prend le train pour Nishinomiya, où réside la tante chez laquelle les enfants ont trouvé refuge.

**6.** 0h21'00  
Seita dissimule l'urne funéraire dans le jardin avant d'entrer dans la maison. Puis, après que Setsuko s'est endormie, il trouve à l'objet un mailleur abri.

**7.** 0h22'42  
Seita est revenu à l'emplacement de leur maison démolie pour y déterrer les quelques provisions enfouies avant l'alerte, parmi lesquelles une boîte de bonbons.

**8.** 0h24'15  
Comme la tante annonce son intention d'aller rendre visite à leur mère, Seita est contraint à révéler le décès de celle-ci.

**9.** 0h25'32  
Après un bain avec son frère chez une voisine, Setsuko s'émerveille de la découverte d'une nasse de lucioles sur la berge d'un étang...

**10.** 0h28'17  
La tante, que l'oisiveté des deux enfants impatientes, manifeste son favoritisme vis-à-vis de ses pensionnaires réguliers, au détriment des réfugiés.

**11.** 0h30'07  
Dans un abri anti-aérien où les habitants du quartier se sont réfugiés, Setsuko se plaint. Elle a chaud. Des boutons sur son torse la démangent.

**12.** 0h30'30  
Une belle journée ensoleillée. Seita propose à sa sœur une escapade au bord de la mer.

**13.** 0h33'22  
Ses pas sur la plage mènent Setsuko devant un cadavre étendu sous une toile. Seita détourne sa curiosité.

**14.** 0h34'01  
Seita, en nageant, revêt les images heureuses d'une journée en bord de mer en compagnie de sa mère et de sa sœur. Une nouvelle alerte aérienne le ramène à la réalité. Les enfants fuient vers un abri.

**15.** 0h35'31  
La tante propose à Seita de vendre les vêtements de leur mère pour acheter du riz. Setsuko s'agrippe à sa tante pour l'en empêcher.

**16.** 0h36'35  
Dans une pluie de pétales de fleurs, la famille de Seita pose devant la photographie... La tante verse du riz blanc dans un bocal en verre... Mais les jours passent et les vivres se raréfient. Leur hôtesse propose aux réfugiés de faire cuisine à part.

**17.** 0h39'45  
Seita se rend à la banque pour retirer de l'argent avec lequel il achète un réchaud, un poignoir pour Setsuko et une ombrelle en lambeaux.

**18.** 0h41'17  
Chez la tante, Seita prépare le premier repas indépendant des deux enfants, qu'ils dévorent.

**19.** 0h42'35  
La boîte de bonbons étant vide, Seita y verse de l'eau et régale Setsuko du strop ainsi obtenu. Dans la nuit, les pleurs de Setsuko finissent d'exaspérer la tante.

**20.** 0h45'51  
Nouvelle alerte nocturne. Les doubles fantomatiques des enfants fuient jusqu'à un terre en cornéas duquel ils découvrent l'entrée d'une ancienne galerie de mine, au bord d'un étang.

**21.** 0h46'21  
Il pleut, les deux enfants attendent à l'abri, sur le seuil de la galerie. Setsuko ne veut plus rentrer chez la tante. Seita lui propose de s'installer dans l'abri pour y vivre.

**22.** 0h47'43  
Ayant pris congé de la tante, les deux enfants installent leur cabane au bord de l'étang. La nuit venue, Seita propose à sa petite sœur d'attraper des lucioles.

**23.** 0h51'00  
Les deux enfants libèrent les insectes sous leur moustiquaire. Dans la multitude des points lumineux, Seita voit la scène d'une ruine navale à laquelle son père participait.

**24.** 0h55'04  
Au matin, Setsuko creuse un trou dans le sol pour, dit-elle, donner aux lucioles une sépulture comme celle de sa maman dont leur tante lui a appris le décès. Seita, en l'écoutant, fond en sanglots.

**25.** 0h57'05  
Seita et Setsuko, sales, dépenaillés et sans argent, sont venus demander son aide au paysan chez qui ils s'approvisionnent habituellement. L'homme conseille à Seita de retourner auprès de leur tante.

**26.** 0h58'53  
Sur le chemin, l'attaque d'un avion fait plonger les deux enfants au milieu d'un champ. Seita dévore les tomates à sa portée, et encourage Setsuko à l'imiter. Les enfants s'éloignent chargés de légumes volés.

**27.** 1h00'16  
Devant la cabane, Seita peigne sa petite sœur

Infestée de poux qui se plaint de douleurs à l'estomac et de diarrhée.

**28.** 1h01'16  
La nuit, Seita est surpris en plein délire de voir dans un champ. Emmené de force au poste de police, le garçon bénéficie de la mansuétude du policier de garde.

**29.** 1h04'35  
Pendant une attaque aérienne, Seita s'introduit en pillard dans les maisons désertées. Revenu à la cabane, il prépare un repas pour sa sœur anémiée.

**30.** 1h05'57  
La nuit. Une nouvelle alerte aérienne. Seita, chargé d'un nouveau butin, fuit la ville sous les bombardements en acclamant les avions ennemis.

**31.** 1h07'25  
Ayant retrouvé sa petite sœur gisant dans l'herbe, Seita l'emmène consulter un médecin qui diagnostique une anémie due à la malnutrition. Seita décide de retourner à la banque et de vider le compte familial.

**32.** 1h11'22  
En ville, le jeune garçon apprend avec retard la reddition sans condition du Japon. Il fixe, hébété, la photo de son père dont la mort est maintenant certaine.

**33.** 1h13'19  
Seita retrouve Setsuko allongée sur sa couche, en proie au délire. À la hâte, il lui coupe une tranche de pain que la petite fille garde contre son cœur. Mais il est trop tard : la fillette, à bout de forces, s'endort pour ne plus se réveiller.

**34.** 1h16'27  
Tandis qu'une tempête de pluie s'abat alentour, Seita, allongé dans l'abri les yeux grands ouverts, tienne serré contre lui le corps inerte de sa petite sœur.

**35.** 1h17'15  
Seita s'est procuré du charbon de bois pour l'incinération du corps de Setsuko. Le phonographe d'une maison bourgeoise égraine les notes de "Home Sweet Home" tandis que défilent en images les souvenirs heureux de la vie de Setsuko au bord de l'étang.

**36.** 1h20'25  
Au sommet d'une colline, Seita incinère le corps de sa sœur. La nuit tombe. Des nuées de lucioles s'élèvent dans le ciel. Assis sur un banc, le double fantomatique du jeune garçon est rejoint par celui de sa petite sœur. Face aux enfants, se découpent les silhouettes illuminées des gratte-ciel d'une ville moderne.

## Activité: analyser une séquence.

- 36 séquences
- Fiche outil

➔ Dossier CNC p 4

\* [https://www.cnc.fr/cinema/education-a-l-image/college-au-cinema/dossiers-pedagogiques/dossiers-maitre/tombeau-des-lucioles-le-de-isao-takahata\\_307132](https://www.cnc.fr/cinema/education-a-l-image/college-au-cinema/dossiers-pedagogiques/dossiers-maitre/tombeau-des-lucioles-le-de-isao-takahata_307132)

\* Structure narrative.

\* Le shinjûmono

Shinju « le double suicide »



- Mise en abyme

Représentation d'une œuvre dans une oeuvre

- Flash back

- l'inéluctable acheminement des enfants vers la mort

- L'apprentissage de la mort / le travail de deuil

Activité:

# \* Le tombeau des lucioles

**Seconde Partie.** Travailler le film avec les élèves.

Découpage séquentiel & structure narrative

Les personnages.

Affiches du film et jackets de DVD

Analyse de séquences

Propositions d'activités

## \* Les personnages.

### \* Seita



### \* Setsuko



- Une psychologie particulière à chacun
- Des comédiens enfants pour les doubler
- Seita un personnage et son double
- Setsuko la palette des émotions de la petite enfance

## \* Les personnages.

### \* La mère



- une présence charnelle qui progressivement s'efface
- Momie sanguinolente à mère idéalisée

### \* Le père



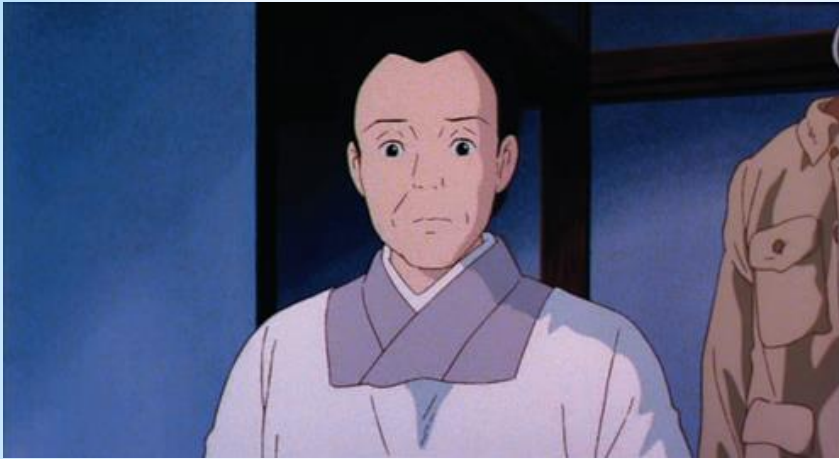
- Une icône, un modèle pour le garçon
- Père idéalisé à la revue naval à père déchu (Photo froissée)

**Activité: élaborer la carte d'identité des personnages**

**exple la mère: lister ses apparitions, la caractériser à chacun de ces moments.**

## \* Les personnages.

### \* La tante



- une parente éloignée au caractère jaloux et hypocrite.
- En partie responsable du destin tragique des enfant

### \* Le paysan



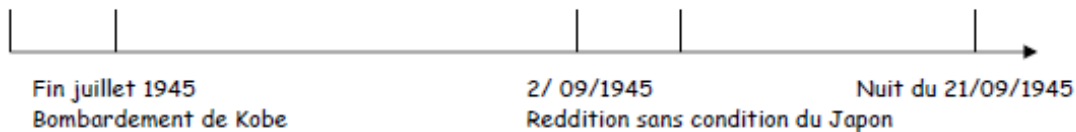
- Un modeste agriculteur d'âge mûr
- Lien avec la communauté, conseil de bon sens



## DEUX ENFANTS DANS LA GUERRE

### Le temps dans le récit

1. A quelle date commence le récit ?
2. Comment appelle-t-on ce type de récit au cinéma ?
3. Situe sur cet axe chronologique, les principaux événements de la vie de Seita :
  - Mort de sa mère*
  - Mort de son père*
  - Mort de sa sœur, Setsuko*



Quelle est la cause de la mort de  
La mère de Seita ?

La sœur de Seita ?

Du père de Seita ?

A quel moment et où apprend-il la mort de son père ?

\*Activité: le temps au cinéma

# \*Activité: la chronique radiophonique

*Le tombeau des lucioles*  
Isao Takahata

**La chronique radiophonique.**  
synopsis, critique

## **Français**

S'exprimer de façon maîtrisée en s'adressant à un auditoire

Ce que sait faire l'élève :

- Il maîtrise les fonctions et les formes du compte rendu, et utilise efficacement des documents supports à l'exposé.
- Il exprime un avis personnel à propos d'une œuvre ou d'une situation en utilisant un vocabulaire précis et étendu et en visant à faire partager son point de vue.

## **Consigne :**

Après avoir visionné le film, et l'avoir travaillé avec votre professeur.  
Réaliser une chronique radio pour présenter le film.

Réaliser une chronique radio pour présenter le film.

<https://www.youtube.com/watch?v=kj4hzzC36DE>

"Le tombeau des lucioles" d'Isao Takahata \_ La chronique de Thomas Croisière

## La Grammaire des larmes de Setsuko

Complétez le tableau en indiquant, à partir du séquentiel du film, dans quel passage on trouve tel type de larmes, et chez quel personnage.

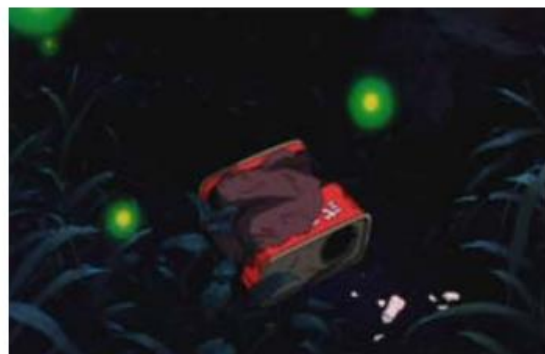
Larmes	Larmes de Seita	Larmes de Setsuko
de peur		
de douleur		
de caprice		
de fatigue		
d'incertitude		
de révolte		
de désespoir		

\* **Activité: analyser le comportement d'un personnage**

Que représentent les lucioles dans les passages suivants :

Les lucioles	Symbolique
écrasées	
dans le discours de la petite fille : « Pourquoi les lucioles meurent-elles si vite? »	
Sous la moustiquaire	
Sur le ventre de la poupée	
qui montent dans le ciel dans la scène finale	

\* **Activité: analyser un élément du récit**



# \* Le tombeau des lucioles

**Seconde Partie.** Travailler le film avec les élèves.

Découpage séquentiel & structure narrative

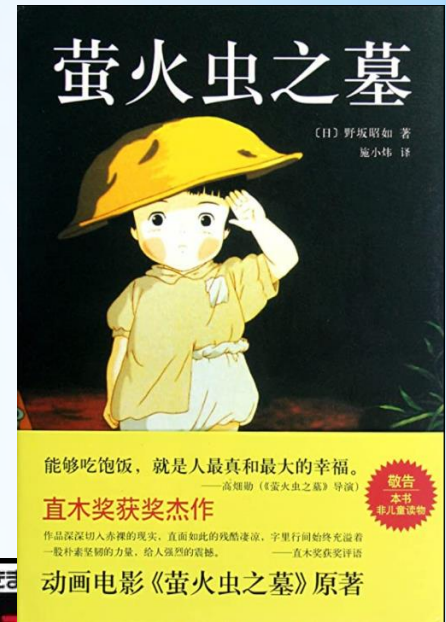
Les personnages.

Affiches du film et jackets de DVD

Analyse de séquences

Propositions d'activités

\* Etudier les affiches et jaquettes des DVD.

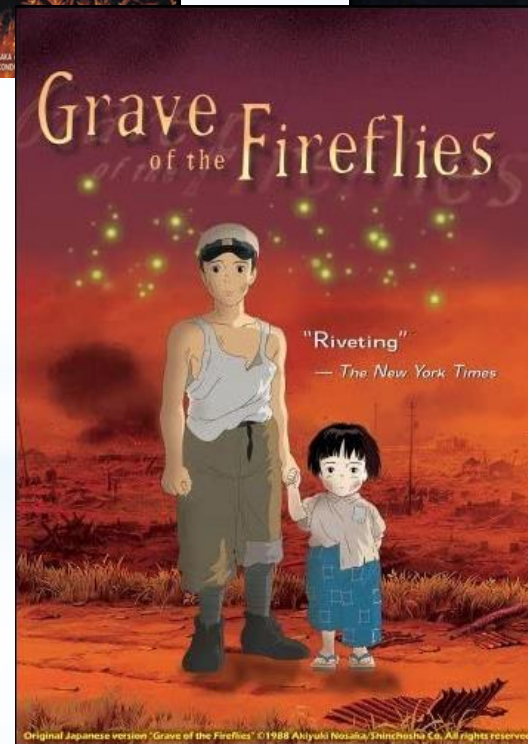
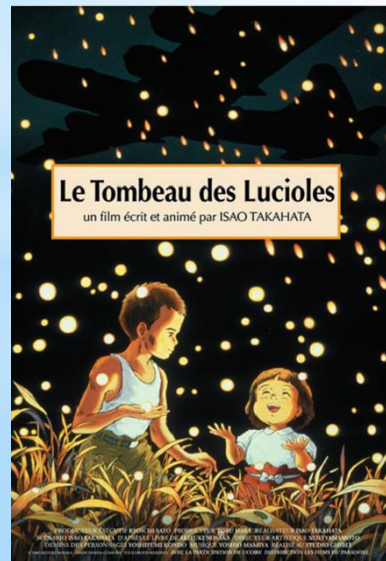
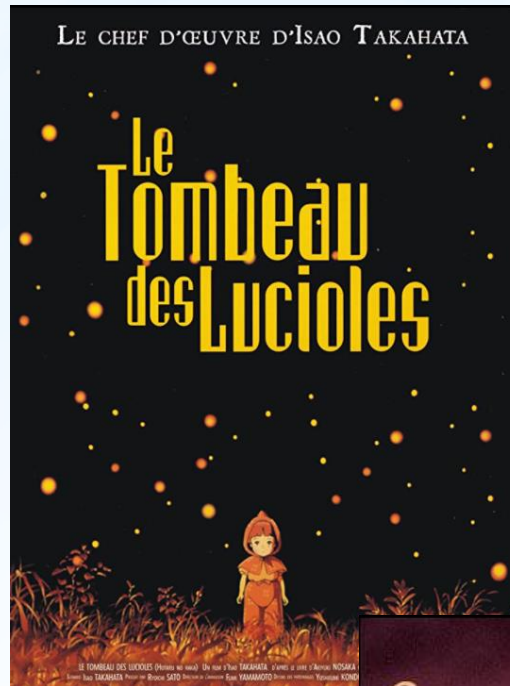
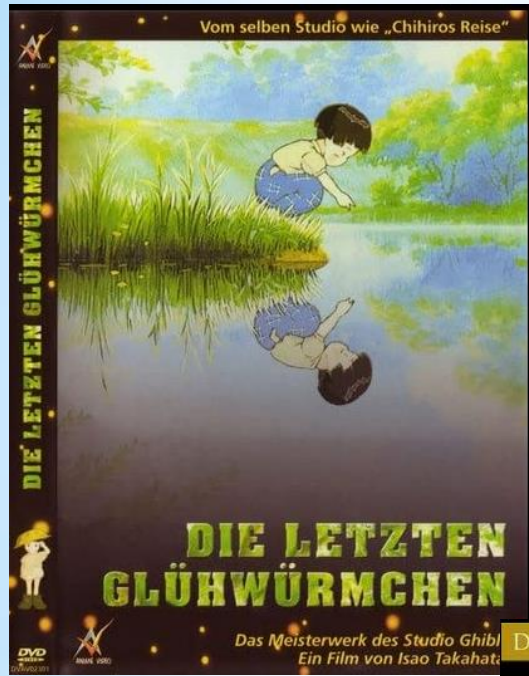


IMDB

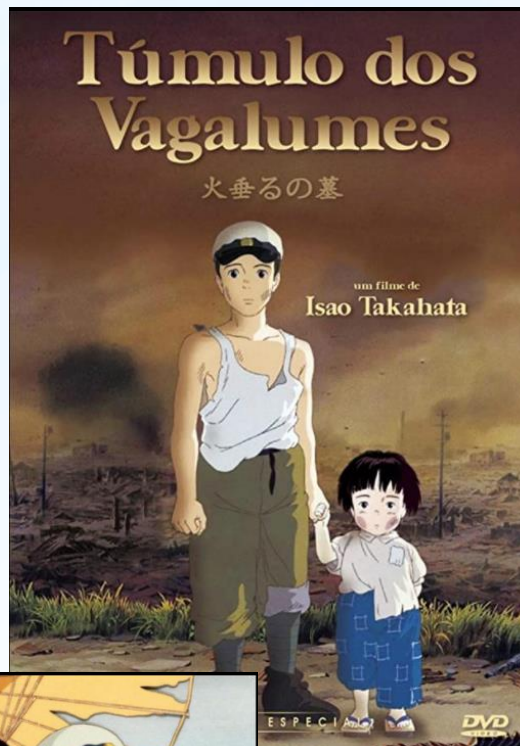
<https://www.imdb.com/title/tt0095327/mediaviewer/rm1099132416/>

F. DIOT 2021

\* Etudier les affiches et jaquettes des DVD.



\* Etudier les affiches et jaquettes des DVD.



Quelle affiche selon vous représente le mieux le film?

Choisir une affiche

Analyser son contenu à l'aide de la fiche méthode

Débattre







## Étude de l'affiche.

Fiche réalisée à partir du modèle de Marion PILLOQUE - [Marion.Pilloque@ac-lyon.fr](mailto:Marion.Pilloque@ac-lyon.fr) - Formation Collège au cinéma, Mai 2021

### L'affiche du film

Indique l'affiche que tu as choisie.....

Dans un premier temps, note tout ce que t'inspire cette affiche :  
.....  
.....  
.....

#### I. LA COMPOSITION DE L’AFFICHE

1. Quels sont les éléments que tu vois sur cette affiche ? (personnages, objets, paysage) .....
2. Quels sont les différents plans que tu repères ? Sont-ils nets ou flous ? .....
3. Le sujet principal est-il centré dans l’affiche ? .....
4. Y a-t-il des lignes dominantes dans l’affiche ? .....
5. Quels sont les éléments qui sont mis en avant ? .....

#### II. LES COULEURS & LA LUMIÈRE

6. Quelles sont les couleurs dominantes ? Sont-elles chaudes ou froides ? .....
7. Comment est la lumière ? Et d'où vient-elle ? .....

#### III. LES PERSONNAGES

8. Combien y a-t-il de personnages ? Où sont-ils placés ? Que font-ils ? .....

#### IV. LE TEXTE

9. Quelle est la place du texte dans l’affiche ? .....
10. De quelle couleur est le titre ? Où se trouve-t-il dans l’affiche ? .....

#### V. BILAN

.....  
.....  
.....

# \* Le tombeau des lucioles

**Seconde Partie.** Travailler le film avec les élèves.

Affiches du film et jackets de DVD

Découpage séquentiel & structure narrative

Les personnages.

Analyse de séquences

Propositions d'activités

# \* Analyse de séquences.

ANALYSE DE FILM  
(F. DIOT à partir du modèle de fiche de M. FILLOQUE)

FICHE OUTIL  
Formation Collège au cinéma

## Le film

Un nombre variable de plans (d'images) qu'il faut assembler lors de la phase du montage.

## La séquence

Un assemblage de différents plans autour d'un même lieu ou d'une même unité de temps (exemple dans un scénario : 1 -INT. JOUR CUISINE)

## Le plan

Un morceau de film entre deux raccords (ou coupes).

⚠ Le plan-séquence est un plan long qui constitue une séquence à lui tout seul. Le time code Mesure du temps divisé en heures, minutes et secondes (00:00:00).

## Le cadre

Ce qui est filmé par la caméra, défini par l'angle de prise de vue, l'échelle de plan ou l'organisation du décor et des personnages dans le champ.

⚠ Le champ est l'espace défini dans le cadre de l'image (ce qui est visible à l'écran). Le hors champ est ce qui se déroule hors du cadre, ce qui n'est pas montré.

## L'angle de prise de vue



## Les mouvements de caméra

- plan fixe : la caméra ne bouge pas

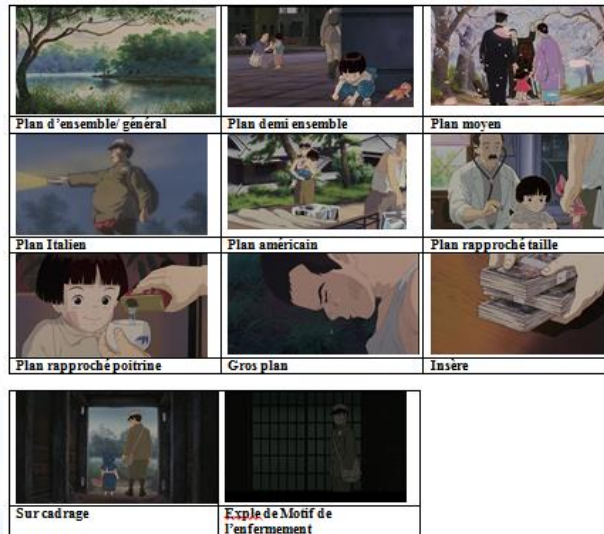
- panoramique : pivotement de la caméra (horizontalement et/ou verticalement)

- travelling : déplacement du pied de la caméra (avant/arrière, horizontalement et verticalement)

- zoom : effet qui crée une impression de mouvement de la caméra (avant ou arrière) en manipulant l'objectif de la caméra à hauteur d'homme plongée (vue par le dessus)

# Activité: analyser une séquence du film le tombeau des Lucioles de Isao TAKAHATA

## Les échelles de plans



## Le montage

Faire une sélection de plans parmi ceux qui ont été tournés, puis les assembler et les raccorder entre eux :

- une coupe (ou cut) est un changement de plan avec juxtaposition de deux plans

- un fondu est un enchaînement d'un plan à un autre

→ fondu enchaîné : image disparaît progressivement pendant qu'une apparaît progressivement il y a superposition de deux images sur un court laps de temps

→ fondu « au noir » ou fondu « au blanc » : l'image s'obscurcit pour devenir totalement noire ou à l'inverse, elle s'éclaircit jusqu'au blanc

⚠ Le champ-contre-champ est souvent utilisé pour filmer une conversation entre deux personnages : le champ (personnage A) s'oppose au contre-champ (personnage B).

## Les raccords

Un enchaînement entre deux plans.

- raccord dans l'axe : deux plans sont filmés à partir du même point de vue (même axe)

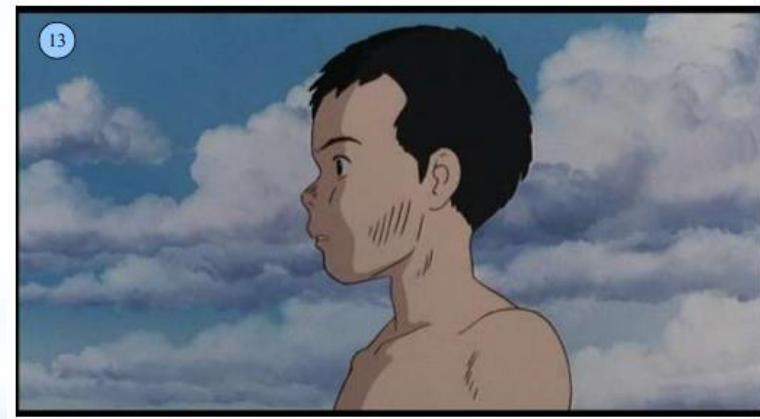
- raccord mouvement : un mouvement commence dans le plan 1 et termine dans le plan 2

- raccord regard : le personnage regarde... quelque chose/ quelqu'un sans le plan

## \* Activité: analyse de séquence



« Si on nage, on aura faim »



## \* Activité: analyse de séquence

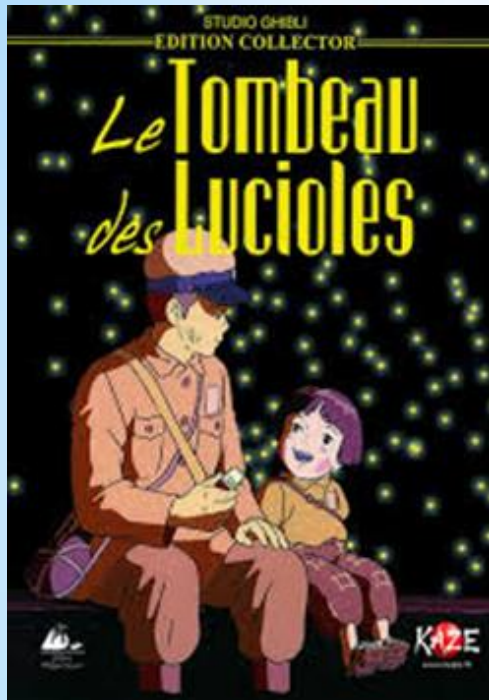
Après avoir visionné cet extrait, complétez le tableau suivant.

	Descriptions		Remarques cinématographiques/ explications possibles
	Les images	Le contenu des dialogues et des paroles	
<b>Le personnage principal</b>	<p>On voit un jeune homme de couleur rouge et en uniforme qui regarde un jeune homme assis par terre, appuyé contre une colonne : il est dépenaillé, sale, la tête baissée, le regard vide, la respiration est difficile. État très affaibli.</p> <ul style="list-style-type: none"> <li>Le garçon finit par s'écrouler ; une mouche se pose sur sa joue.</li> </ul>	<ul style="list-style-type: none"> <li>« La nuit du 21 septembre 1945, je suis mort... » (première phrase du film).</li> <li>Le jeune homme affaibli murmure un prénom : « Setzuko ».</li> </ul>	<p>On comprend que le jeune homme en rouge est le garçon appuyé contre le pilier de la gare. Il se voit en train de mourir. Le fond rouge est assimilé à la mort.</p> <p>La première phrase du film est très violente : on bascule tout de suite dans la mort. La voix off (la voix du garçon) donne l'impression d'une description froide. On assiste à l'agonie d'un enfant.</p>
<b>Le lieu</b>	Lieu très passant (les gens marchent vite).	On entend des bruits de train au loin et les pas des gens.	
<b>L'attitude des passants</b>	<ul style="list-style-type: none"> <li>Plan plus large en plongée sur le jeune homme. On est sûrement dans une gare (beaucoup de passages). Les gens semblent presque tous indifférents, ou alors dégoûtés.</li> <li>Cadrage au niveau du sol : on voit les pieds d'une femme qui dépose de la nourriture.</li> <li>Un employé de la gare le touche avec un bâton et le secoue.</li> <li>Les hommes fouillent les corps pour trouver des objets.</li> </ul>	<p>Les passants prononcent des mots violents par rapport à la scène horrible à laquelle on assiste (l'agonie du jeune homme) : on entend : « vermine », « quelle saleté ! », « il est mort ? »...</p> <p>« Les Américains vont arriver... on ne peut pas laisser ça ! »</p> <p>On entend un cri d'enfant appelant sa mère.</p> <p>L'employé dit : « Encore un ! », « Lui aussi, c'est bientôt son tour ! »</p>	<p>Les plans serrés sur le visage et le corps du garçon mettent en valeur la souffrance et l'agonie.</p> <p>Plan large en plongée pour montrer la foule des passants. Le corps du garçon semble tout petit.</p>

À partir du tableau, répondez à la question suivante : « Pourquoi cette scène d'ouverture est bouleversante ? »

Scène d'ouverture dramatique et choquante. Il y a un décalage entre l'horreur des images (des enfants mourant) et les propos très triviaux des passants, sans aucune émotion. Les gens semblent habitués à la mort. Les faibles embarrassent les vivants (on se soucie avant tout de la venue des Américains). D'emblée, le réalisateur plonge le spectateur dans la dureté de la guerre, ses atrocités.

\* La question de l'adaptation.



Activité: analyser une séquence du film le tombeau des Lucioles de Isao TAKAHATA  
et un extrait de l'essai/ la nouvelle d' Akiyuki NOSAKA.

- Séquence d'ouverture 0:00:00 à 0:05:13
- Séquence 22. 00:46:21 à 00:47:43
- Fiche outil



## La question de l'adaptation.

Adaptation, autobiographie, pré-générique

### Qu'est-ce qu'une adaptation ?

Le tombeau des lucioles d'Isao TAKAHATA est une adaptation de l'ouvrage autobiographique de l'écrivain Akiyuki NOSAKA : *La tombe des lucioles*.

### Selon vous en quoi consiste une adaptation cinématographique ?

### Définir le terme autobiographie.

### Comparer le texte du roman à sa retranscription cinématographique.

#### 1) Comparaison du pré-générique et du début du roman.

##### Définir le terme pré-générique.

Visionner le pré-générique la séquence 21, indiquer dans le tableau les points communs et les différences.

« Dos vouté en appui contre le béton demeuré sous la mosaïque tombant en capilotade d'un pilier de la sortie 'côté plage' dans la gare des chemins de internationaux à Sannomiya, cul par terre, jambes étendues toutes raides ; et bien que rôti tant et plus par le soleil, bien qu'il ne se fût plus lavé depuis près d'un mois, sur ses joues décharnées stagnait une blafarde blancheur ; ses yeux fixaient des silhouettes d'hommes qui – fanfaronnades d'âmes que la nuit gonflait d'orgueil ? – allumaient des torchères et proféraient des injures, à tue-tête, comme des forbans ; ou bien le matin, parmi les élèves se dirigeant comme si de rien n'était vers l'école il reconnaissait aux baluchons blancs se détachant sur les costumes kaki le lycée de Kôbe, aux cartables sur le dos l'école municipale, aux différents cols des marinières portées sur de larges pantalons les lycées Ken-ichi, Shin-wa, Shin-ou Yamate, et dans ce flot de jambes défilant indéfiniment à côté de lui, ceux qui machinalement avaient baissé les yeux sur l'étrange puanteur – s'ils pouvaient ne s'être aperçus de rien ! – ceux-là, perdant leur sang-froid, sursautaient et s'écartaient de lui, Seita, qui déjà n'avait plus la force de se traîner jus qu'aux latrines, à un jet de pierre de là. »

F. DIOT 2021 Formation Le tombeau des Lucioles I. TAKAHATA Collège au cinéma.

#### 2) Comparaison du roman et de la Visionner la séquence n° 21

Visionner la séquence n° 21 0h46'21 indiquer dans le tableau les points communs et les différences.

« Qu'est-ce que t'en dis ? Si on faisait notre maison à nous ici ? Y'a personne qui viendra dans cette caverne, on pourra faire ce qu'on veut', une cave en forme de U, soutenue par de gros étais, il n'y aurait plus qu'à aller acheter de la paille à la ferme pour mettre par terre, pendre la moustiquaire, et on devrait pas y être mal, que se disait Seita, à moitié excité par l'idée, bien de son âge, de partir à l'aventure, et dès la fin de l'alerte, sans rien dire il rassembla leurs affaires, 'Merci de nous avoir gardés si longtemps. On s'en va ailleurs nous', 'Ailleurs ? Où ça ailleurs ?', 'C'est pas encore tout à fait décidé... ', 'Ah bon ? Faites attention quand même. Alors au revoir Sechan', elle arimaça un sourire et se hâta de disparaître dans la maison. »

Points communs	Différences

#### A la suite de vos analyses définissez de nouveaux le terme adaptation. Qu'en déduisez-vous ?

.....

.....

.....

F. DIOT 2021 Formation Le tombeau des Lucioles I. TAKAHATA Collège au cinéma.



# \* Le tombeau des lucioles

**Seconde Partie.** Travailler le film avec les élèves.

Découpage séquentiel & structure narrative

Les personnages.

Affiches du film et jackets de DVD

Analyse de séquences

Propositions d'activités

## Tombeau des lucioles (Le)

Japon (1987)

Genre : Drame historique

Écriture cinématographique : Film d'animation

Collège au cinéma 2005-2006

Réalisation

TAKAHATA Isao



Télécharger le livret  
sur le site du CNC



Télécharger la fiche élève  
sur le site du CNC

Synopsis



Générique



Autour du film



Pistes de travail



Expériences



Outils



---

## Pistes de travail

---

### Cinéma et histoire

Le film propose une représentation très documentée du Japon en 1945. – Recenser toutes les notations précises sur les événements relatés et la chronologie dans laquelle ils s'inscrivent : le blocus du Japon par les Américains, la débâcle militaire et la destruction de la flotte, le bombardement de Kôbe comme de toutes les villes japonaises d'une certaine importance, la reddition du Japon sans conditions...

- Resituer ces faits dans le contexte de la guerre du Pacifique d'une part, et des circonstances de la capitulation du Japon d'autre part. Nous invitons à revenir plus précisément sur le sort de la population civile dans le conflit : son quotidien marqué par les alertes aériennes, la pénurie, le rationnement, la propagande en faveur de "l'effort de guerre".
- On pourra mettre en évidence le point de vue moral de Takahata sur la question. Comment le cinéaste rend-il compte de l'horreur des bombardements américains sur les populations civiles tout en condamnant sans appel le nationalisme japonais qui a conduit à la guerre ?

### Le problème de la reconstitution

Une réflexion peut également être initiée sur les relations du cinéma à l'histoire :

- Un film de fiction peut-il être un document pour l'histoire ?
- Qu'est-ce qui est vrai dans un film historique où tout est faux ? Vrai par le récit et non dans le récit ?
- Plus largement, le film permet de nourrir le débat sur la "vérité de la fiction".

**Introduction : Montrer la guerre à l'écran.**

1. Citez trois moyens de montrer la guerre à l'écran. (avec des exemples)
2. Donnez des raisons qui justifient le choix d'un film d'animation pour montrer la guerre.

**Le Tombeau des Lucioles****I. Présentation de l'oeuvre**

- Quelle oeuvre est à l'origine du Tombeau des lucioles ?
- Dans quelle ville se déroule le récit ?
- Quel jour commence le récit ?
- Qui sont les principaux personnages du récit ?

**2. Contexte historique et géographique**

Cf cours d'histoire, frise chronologique et carte

**3. Les souffrances des civils vues à travers le Tombeau des lucioles**

Choisir un thème : souffrances des enfants ; conséquences des raids aériens, etc et le développer.

Comment ce thème est montré dans Tombeau des lucioles ? Comparer avec un autre document (photo, texte, etc)

**Conclusion**

Avis personnel : cette oeuvre vous a marqué ou pas ; pourquoi ?

Ouvrir sur une autre oeuvre : Manga, film, etc

Décembre 1941  
.....  
.....  
.....

Juin 1942 :  
.....  
.....  
.....

Prise d'Iwo Jima par l'armée  
U.S. Puis bombardement  
intensif des villes japonaises

6 et 9 août 1945 :  
.....  
.....  
.....

**ATTAQUES ET EXPANSION  
DU JAPON**

**PROGRESSION LENTE DES TROUPES  
DES ETATS-UNIS**

**2 Septembre  
1945 :**  
.....  
.....  
.....

1941






1942

1943

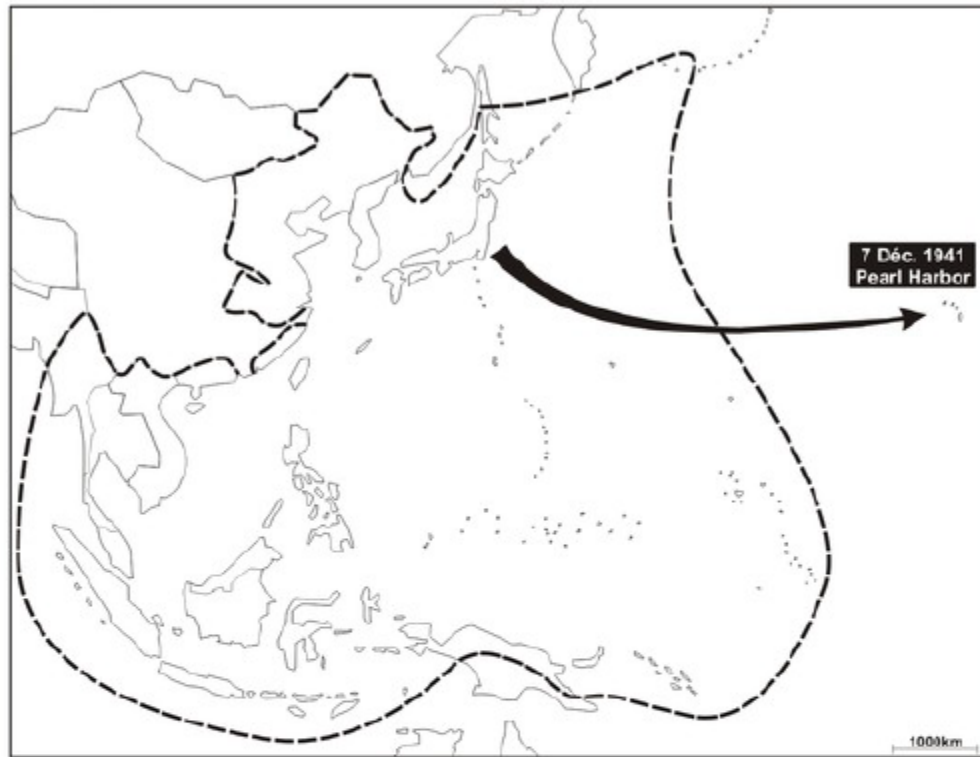
1944

1945

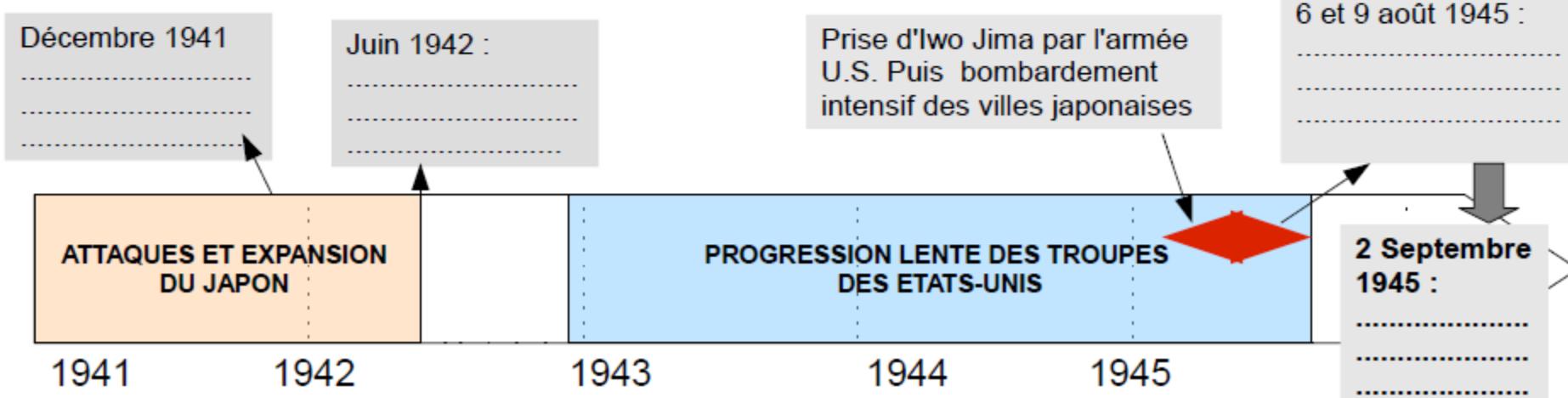
# Une guerre d'anéantissement vue par un film d'animation

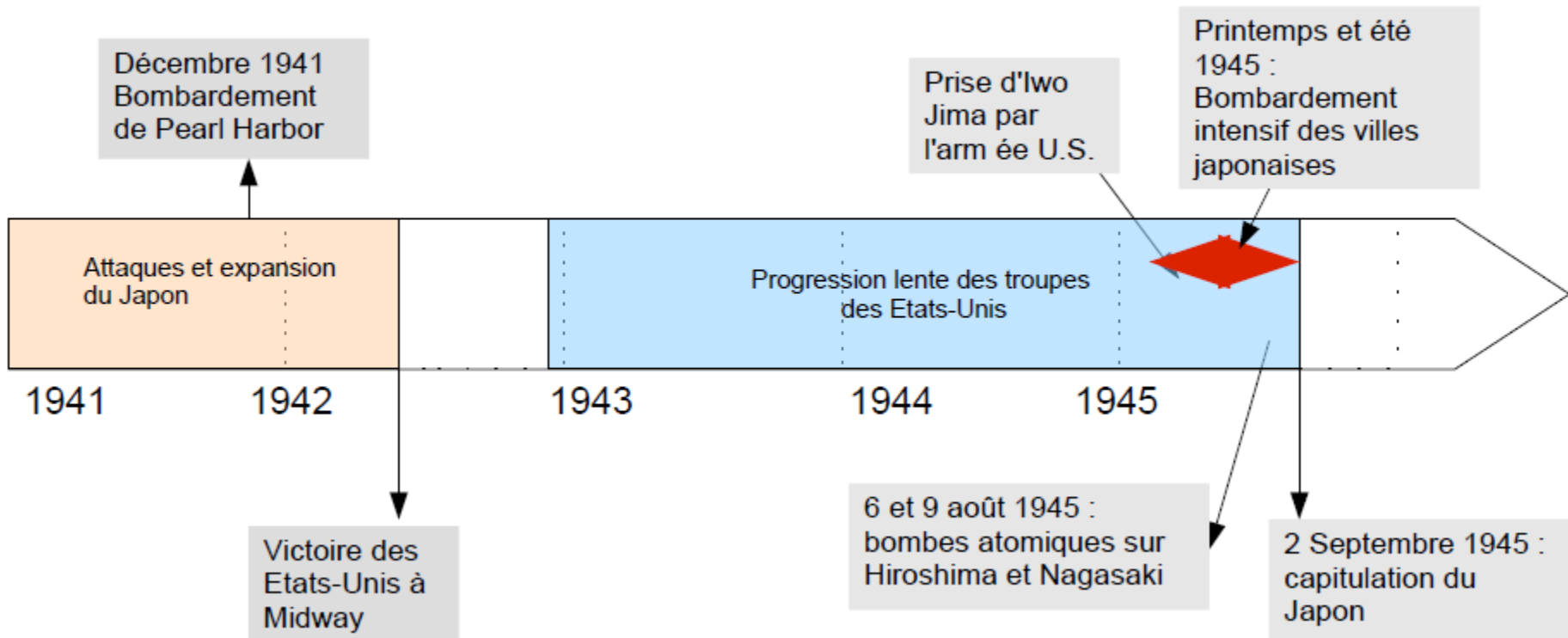
	Informations à retenir	PHOTOGRAMMES (Tombeau des Lucioles)	AUTRES DOCUMENTS (photographie, texte, affiche, etc)
Survivre en temps de guerre			
L'attitude des adultes			Document 5 p 83
Les alertes aériennes et leurs conséquences			Document 6 p 83  <p>Les 334 Superforteresses larguèrent un tapis de bombes sur Tokyo, n'épargnant ni les zones résidentielles ni les zones industrielles. (Beevor, p846)</p>
La propagande en faveur d'un « Grand Japon »			<p>Dans la cour de l'école, se trouve souvent un pavillon où sont pieusement conservés le portrait de l'empereur et le Rescrit impérial sur l'éducation dont les préceptes sont appris par coeur : respect de l'ordre familial, encouragement à l'étude, soutien à la patrie.</p> 

# Le Japon à la conquête du Sud-Est asiatique (1934 - 1942)



- Empire japonais en 1934
- Les conquêtes japonaises**
- de 1934 à 1940
- de 1941 à 1942
- Extension maximale de l'empire japonais (1942)
- Les Alliés**
- Les territoires sous contrôle allié en 1942
- l'URSS, neutre jusqu'en 1945





## Une guerre d'anéantissement vue par des enfants

<b>Survivre en temps de guerre</b>	<p>Pénurie</p> <ul style="list-style-type: none"><li>→ rationnement (quantité de riz en fonction de l'âge)</li><li>→ cultures présentes partout où c'est possible (le long des routes)</li><li>→ eau dessalée pour avoir de l'eau potable</li></ul>	
<b>L'attitude des adultes</b>	<p>Rares sont les adultes qui aident les enfants → chacun est préoccupé par sa propre survie (la tante, le médecin, le paysan qui bat le jeune garçon, etc)</p>	
<b>Les alertes aériennes et leurs conséquences</b>	<p>Les avions volent en escadrille → bombes incendiaires</p> <p>Villes totalement détruites (Tokyo, Kobé) → victimes civiles très nombreuses</p>	
<b>La propagande en faveur d'un « Grand Japon »</b>	<ul style="list-style-type: none"><li>- Code de l'honneur des soldats japonais → se faire tuer ou se suicider mais pas accepter d'être prisonnier (cf ex d'Iwo Jima)</li><li>- Propagande dénonçant la barbarie de l'armée des Etats-Unis → des civils se tuent lorsque les Marines arrivent.</li><li>- la surprise du jeune garçon qui apprend la capitulation de son pays → défaites des années 1944-1945 cachées à la pop.</li></ul>	



### 3. Les souffrances des civils vues à travers le Tombeau des lucioles

Choisir un thème : souffrances des enfants ; conséquences des raids aériens, etc et le développer.  
Comment ce thème est montré dans Tombeau des lucioles ? Comparer avec un autre document (photo, texte, etc)

On voit un jeune homme de couleur rouge et en uniforme qui regarde un jeune homme assis par terre, appuyé contre une colonne. Ce dernier est dépenaillé, sale, la tête baissée, le regard vide, dans un état très affaibli.

**La nuit du 21 septembre 1945, je suis mort...»**  
**(première phrase du film).**  
Le jeune homme affaibli murmure un prénom: «Setzuko».

**La première phrase du film est très violente. On assiste à l'agonie d'un enfant.**  
Les plans serrés sur le visage et le corps du garçon mettent en valeur la souffrance et l'agonie.

# \* Bibliographie sitographique

Formation Collège au cinéma - Le tombeau des lucioles-mai 2021  
Françoise DIOT- francoise.diot@ac-lyon.fr



## ***Le tombeau des lucioles, Isao TAKAHATA.*** Quelques ressources... parmi la pléthore.

### **Documents généraux sur le film.**

Sur le site **Transmettre le cinéma** : <https://transmettrelecinema.com/film/tombeau-des-lucioles-le/>

Le dossier de l'enseignant du CNC :

<https://www.cnc.fr/documents/36995/145981/Tombeau-des-lucioles-%28Le%29-de-Isao-Takahata.pdf/12eefadd-432e-bc32-8153-1e9bd27785f1>

La fiche élève du CNC :

<https://www.cnc.fr/documents/36995/151774/Tombeau-des-lucioles-%28Le%29-de-Isao-Takahata.pdf/1ba8a12e-765c-8629-d584-d000bf3979df>

### **Le réalisateur, le studio Ghibli, inspiration, entretiens.**

**Isao Takahata**

[https://fr.wikipedia.org/wiki/Isao\\_Takahata](https://fr.wikipedia.org/wiki/Isao_Takahata)

annonce de sa disparition

<https://animeland.fr/2018/04/05/le-realisateur-isao-takahata-est-mort/>

Hommage de Miyazaki à Takahata

<https://www.premiere.fr/People/Hayao-Miyazaki-a-fait-ses-derniers-adioux-a-Isao-Takahata>

**Les studios Ghibli :**

[https://fr.wikipedia.org/wiki/Studio\\_Ghibli](https://fr.wikipedia.org/wiki/Studio_Ghibli)

<https://www.buta-connection.net/index.php/studio/historique-du-studio-ghibli?start=1>

**A propos de l'adaptation du roman :**

[https://en.wikipedia.org/wiki/Grave\\_of\\_the\\_Fireflies\\_\(novel\)?oldid=316451887](https://en.wikipedia.org/wiki/Grave_of_the_Fireflies_(novel)?oldid=316451887)

<http://ghiblicon.blogspot.com/2011/04/animerica-interviews-isao-takahata-and.html> (en anglais)

**Entretiens avec Isao Takahata à propos du *Tombeau des lucioles***

*L'animation et le réel* Entretien avec Isao Takahata

<http://gciment.free.fr/caentretientakahata.htm>

Retranscription de l'entrevue publique donnée par Isao Takahata lors de sa venue en France en juillet 2007 où il est longuement revenu sur son film *Le tombeau des lucioles*.

<https://www.buta-connection.net/index.php/longs-metrages/films-d-isao-takahata/le-tombeau-des-lucioles?start=5>

Une adaptation de *La tombe des lucioles* de Akiyuki Nosaka

<https://www.franceculture.fr/litterature/akiyuki-nosaka-l-auteur-de-la-tombe-des-lucioles-est-mort>

### **Hommages à Takahata**

Vidéo site de Première. Hayao Miyazaki a fait ses derniers adieux à Isao Takahata

<https://www.premiere.fr/People/Hayao-Miyazaki-a-fait-ses-derniers-adioux-a-Isao-Takahata>

CHAPTAL Stéphanie, 2019, *Hommage à Isao Takahata De Heidi à Ghibli*, Ymnis Edition

(CHAPTAL Stéphanie, 2020, *Hommage à Hayao Miyazaki un cœur à l'ouvrage*, Ymnis Edition.)

### **Le film**

#### **Le DVD**

Acheter le film avec les droits de diffusions

**Zerodeconduite** : <http://www.zerodeconduite.net>

#### **Affiches... photogrammes**

<https://www.imdb.com/title/tt095327/mediaviewer/rm1345636096/>

#### **Divers documents sur le film.**

Allocine

[https://www.allocine.fr/film/fichefilm\\_gen\\_cfilm=10251.html](https://www.allocine.fr/film/fichefilm_gen_cfilm=10251.html)

### **Critiques et Analyses.**

Quelques critiques :

Par Gilles Ciment : <http://gciment.free.fr/cacritiquetombeausdeslucioles.htm>

[https://www.senscritique.com/film/Le\\_Tombeau\\_des\\_lucioles/486492](https://www.senscritique.com/film/Le_Tombeau_des_lucioles/486492)

<https://www.avoir-alire.com/le-tombeau-des-lucioles-isao-takahata-critique>

<http://www.filmdeculte.com/cinema/film/Tombeau-des-lucioles-Le-181.html>

<https://www.lesinrocks.com/cinema/films-a-l-affiche/le-tombeau-des-lucioles/>

<https://alarencontreduseptiemeart.com/tombeau-des-lucioles/>

**quelques analyses :**

**Réseau Canopé** : [https://www.reseau-canope.fr/atelier-val-d-oise/cinema/IMG/pdf/Le\\_Tombeau\\_des\\_lucioles\\_H-J-L.pdf](https://www.reseau-canope.fr/atelier-val-d-oise/cinema/IMG/pdf/Le_Tombeau_des_lucioles_H-J-L.pdf)

Tout ce qu'on ne voit pas dans le tombeau des lucioles (Antoine Bourguilleau) :

<http://www.slate.fr/story/160885/tombeau-des-lucioles-takahata-japon-seconde-guerre-mondiale> (critique sur la question de l'occultation de la mémoire des exactions réalisées par les

[japonais durant le 2nd guerre mondiale](#)

<http://www.but-a-connection.net/index.php/longs-metrages/films-d-isao-takahata/le-tombeau-des-lucioles?start=3>

<http://www.courte-focale.fr/cinema/semaines-thematiques/semaine-ghibli/le-tombeau-des-lucioles/>

<https://www.kanpai.fr/culture-japonaise/tombeau-lucioles-analyse>

### **Généralités sur le cinéma d'animation.**

Quelques références

Site avec frise chronologique et vidéos courtes

<https://upopi.ciclic.fr/apprendre/l-histoire-des-images/histoire-du-cinema-d-animation>

Sébastien Denis, (2017) *Le cinéma d'animation, Techniques, esthétiques, imaginaires*, Armand Colin 3<sup>ème</sup> éd

Olivier Cotte, (2018) *Le grand livre des techniques du cinéma d'animation -Ecriture, production, post-production, diffusion* Dupod

Olivier Cotte, (2015), *100 ans de cinéma d'animation La fabuleuse aventure du film d'animation à travers le monde* Dupod.

Philippe Moins et Xavier Kawa-Topor *dir.* (2016) *Le Cinéma d'animation en 100 films*. [Cappicci](#)

### **Les sites institutionnels sur le cinéma**

<https://eduscol.education.fr/2339/cinema-audiovisuel>

<https://eduscol.education.fr/cinema>

### **Autres vidéos et sites utilisés**

Chaîne YouTube Le Clap

<https://www.youtube.com/watch?v=xQsiU-HocA> Pourquoi le roi et l'oiseau a été oublié ?

Première Hommage d'Isao Takahata à Hayao Miyazaki

<https://www.premiere.fr/People/Hayao-Miyazaki-a-fait-ses-derniers-adioux-a-Isao-Takahata>

Yanagawa's canal, Miyazaki

<https://vimeo.com/90806941>

Réseau pro des français de l'animation au Japon

<http://www.furansuiconnection.com/1-industrie-de-l-animation-au-japon-un-monde-a-part/>

Floriane BOYER. *Histoire du cinéma d'animation Les dessins animés avant l'ordinateur : cellulo, rotoscopie...* Futura Science

<https://www.futura-sciences.com/tech/dossiers/technologie-cinema-animation-techniques-plus-grands-films-2537/page2/>

\* **A vos propositions**