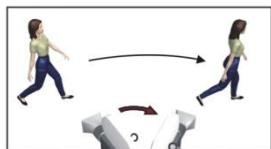
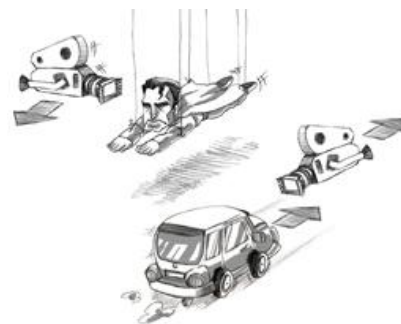




Le panoramique

Il consiste en une rotation de la caméra sur un axe fixe de façon horizontale ou verticale



Le travelling

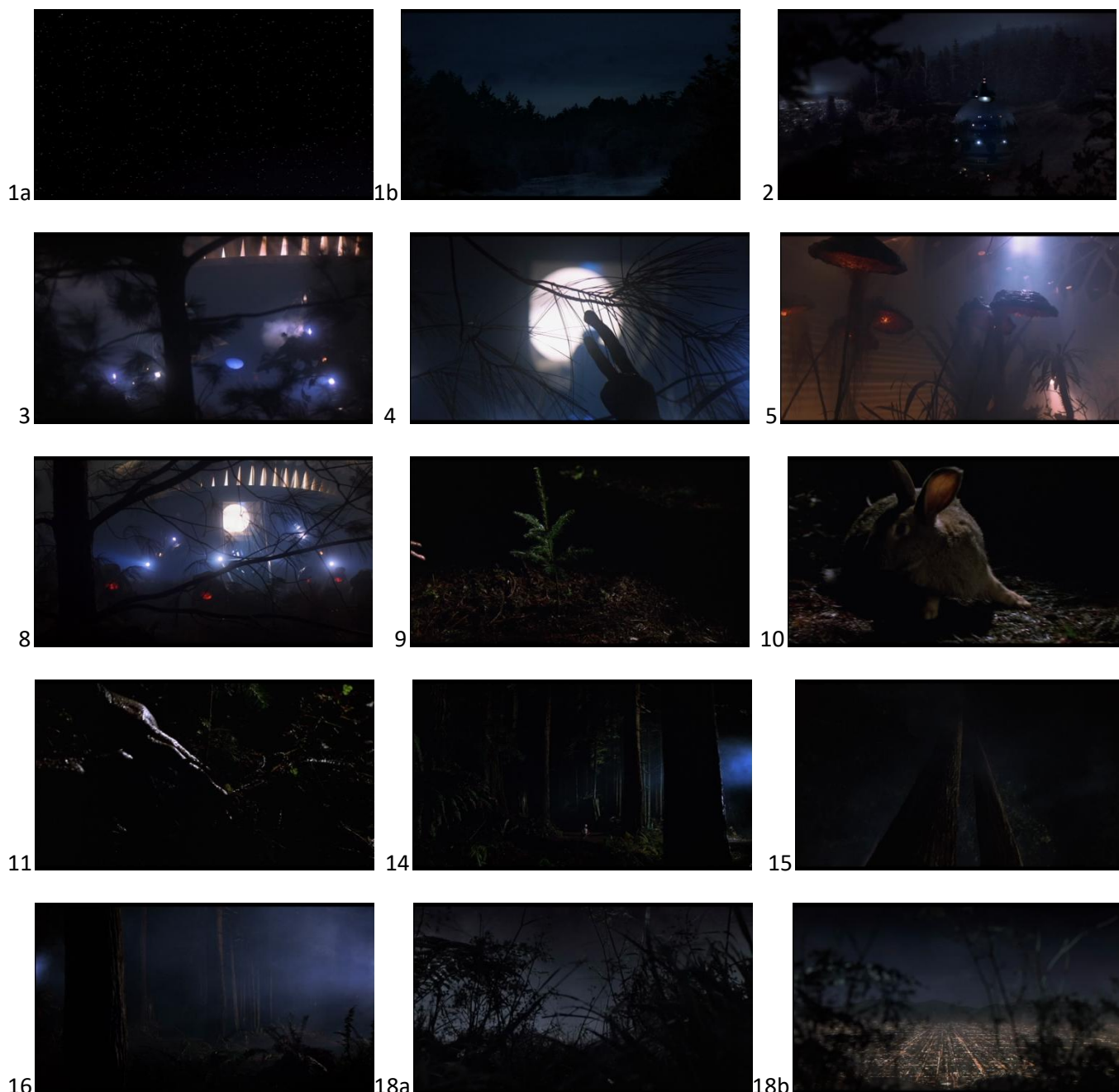
Il s'agit tout simplement d'un déplacement de la caméra durant la prise de vue pour suivre un personnage, découvrir un décor ou voir une action.

Source : http://images-education.com/imagesanimations/notions_cinema.php?cat=1

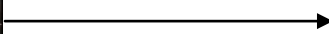
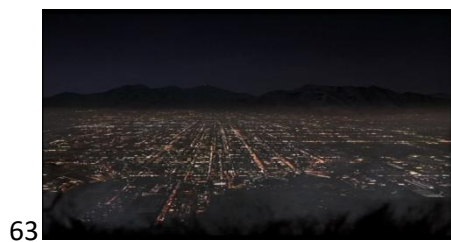
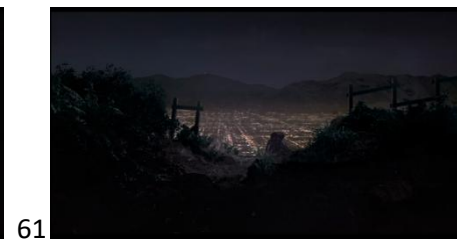
Analyse

Première séquence du film

1ere partie : un personnage mystérieux venu d'ailleurs



2^{ème} partie : des hommes en chasse



1er plan de la séquence suivante

E.T. l'extraterrestre, séquence d'ouverture du film

Cette séquence ouvre le film. Tout en contenant certains thèmes que l'on va retrouver par la suite (les adultes et la manière dont ils sont mis en scène, l'apparition d'un autre étrange étranger, science fiction), elle ménage une part de mystère autour du personnage de E.T. et des hommes qui l'entourent.

Cette séquence se découpe en de nombreux plans mais est constituée de deux parties : que l'on peut nommer « un personnage mystérieux venu d'ailleurs » puis « des hommes en chasse ».

N° de plan 1^{ère} partie un personnage mystérieux venu d'ailleurs

- 1 Ciel étoilé avec panoramique haut bas = atterrissage du vaisseau de E.T.
Thème musical du film fait suite à quelques notes qui renvoient à l'espace. Le thème de la science fiction apparaît d'entrée, même s'il s'avérera presque secondaire dans la suite.
 - 2 En légère plongée à travers une branche sur une clairière où se trouve ce qu'on peut identifier comme un vaisseau spatial (lien est fait instantanément avec le titre). Fondu enchaîné.
Musique toujours lente violons
Bruits sourds, chouette, bruits « animaux » sorte de grognements
 - 3 La caméra se rapproche et on voit la porte du vaisseau. Travelling qui tourne autour du vaisseau comme si le spectateur observait, caché.
On aperçoit des silhouettes, si l'on est très attentif. Elles semblent en harmonie avec la nature puisqu'elles se fondent dans le décor.
 - 4 La porte du vaisseau en arrière-plan, au 2^e plan une branche et au premier plan, une main non humaine.
 - 5 Fondu enchaîné sur l'intérieur du vaisseau : champignons, plantes. Le lien avec la nature est très présent. Dans quel but les extraterrestres sont-ils venus ? Récolter des échantillons d'espèces végétales ? but scientifique donc ?
 - 8 Des silhouettes extraterrestres au second plan. Vaisseau à l'arrière-plan.
 - 9 Gros plan sur un arbuste. Rapport du peuple d'E.T. à la nature.
 - 10 Gros plan sur un lapin qui semble peu perturbé par cette présence non humaine : donc présence non dangereuse ?
 - 11 Mains non humaines qui déterrent avec délicatesse l'arbuste. Cela confirme le but de ce voyage semble-t-il.
 - 14 Le champ s'élargit considérablement : on aperçoit comme perdue dans la forêt aux arbres immenses, une petite silhouette. Cela peut évoquer un personnage de conte : chaperon rouge, petit poucet, (Petit Poucet pour la scène dans laquelle Elliott disposera au sol des bonbons pour permettre à E.T. de retrouver le chemin de la maison...). La caméra bouge imperceptiblement.
 - 15 Contre-plongée au pied d'un arbre comme en caméra subjective (on voit à la place du personnage), effet renforcé par le mouvement de caméra. Et le bruit des pas. Ce personnage qui n'a encore pas été vu et identifié clairement par le spectateur.
 - 16 Retour sur 14 : silhouette + proche bien qu'à peine visible au milieu des buissons.
 - 18 Caméra subjective à hauteur du regard de E.T. au milieu des herbes. Travelling avant qui nous emmène jusqu'à une vue sur la ville en contre-bas.
-

2nde partie Des hommes en chasse

- 21 Mouvement caméra : panoramique rapide => changement de rythme avec l'arrivée des voitures. A l'image voiture qui arrive tous phares allumés, lumière agressive. (peut rappeler *Duel*)
- 22 E.T. s'enfuit, gros plan sur la roue de la voiture. Musique change, plus agressive.
- 24 Gros plan sur pot d'échappement qui s'oppose au soin et à la délicatesse avec lesquels E.T. a déterré l'arbuste.
Puis jambes humaines qui passent dans le champ.
- 27 Voiture en arrière-plan. 1^{ère} apparition de l'homme aux clefs dont la caméra accompagne la silhouette de dos : pas de visage. Il rejoint d'autres silhouettes d'hommes.
- 28 Retour sur vaisseau avec un extraterrestre en contre-jour dans la lumière de la porte. Il semble attendre E.T.
- 29 E.T. caché dans les fougères. Son cœur rouge luit dans la nuit.
- 30 Retour sur l'homme aux clefs : il semble être annoncé comme un personnage important de l'histoire puisque la caméra revient sur lui : fausse piste.
- 31 Des silhouettes humaines + lampes torche (substituts des phares des voitures). Fuite dans les fougères qui se poursuit.
- 33 Retour sur le vaisseau. Mvts de caméra plus rapides qui traduisent l'urgence.
- 37 Les hommes courent toujours à la poursuite d' E.T. La lumière rouge de leurs lampes font écho au cœur de E.T.
- 36-40 Course-poursuite : montage alterné E.T./ses poursuivants/caméra subjective.
- 41 Hommes aux clefs
- 42-45 Idem 36-40
- 47 Porte du vaisseau qui se ferme
- 51 Même plan en plus serré que 48
- 56 Suite du décollage
- 57 Les hommes regardent le vaisseau partir. Ils ne sont plus dans le mouvement comme interdits devant ce qu'ils voient.
- 59 E.T. assiste au départ des siens. Il est éclairé par la lumière dégagée par le vaisseau.
- 60 Retour sur les hommes qui se rappellent la présence d' E.T.
- 61 E.T. se dirige vers la ville.
- 62 Les hommes le cherchent mais ne le trouvent pas. Le rythme s'est ralenti, E.T. semble avoir échappé à ses poursuivants mais on comprend qu'ils ne vont pas abandonner.

E.T. apparaît d'emblée comme un être venu d'ailleurs en lien étroit avec la nature, inoffensif (absence de réaction du lapin). Les hommes sont présentés comme une menace, agressifs (lumière des phares, musique, et absence de visage).

L'intrigue est posée : E.T. n'a pas pu repartir avec les siens, il va devoir survivre dans un monde où l'être humain semble représenter une menace pour lui. Cependant la séquence suivante s'ouvre sur la maison éclairée d'Elliott, en extérieur nuit, apparaissant comme un autre vaisseau, refuge possible pour E.T.