



Classe
Culturelle
Numérique

PRÉ-INSCRIPTION À UN PROJET DE

CLASSE CULTURELLE NUMERIQUE LACLASSE.COM



À adresser à info@laclasse.com avant le vendredi 1^{er} juin 2018 à 16H

Attention, le nombre de places est limité. Une confirmation d'inscription sera adressée par mail à l'établissement du demandeur si sa candidature est retenue.

Merci de renseigner tous les champs de ce formulaire.

Indiquer le nom du projet concerné :



PRÉ-INSCRIPTION À UN PROJET CCN - 2018-2019

UAI de l'établissement	
Type d'établissement	
Nom de l'établissement	
Adresse postale	
Téléphone de l'établissement	
Préciser si possible le niveau et le nom de la classe concerné	

Personnels enseignants inscrits dans le projet

NOM et Prénom par ordre alphabétique DU NOM	Discipline	Adresse email utilisée pour le projet	Téléphone fixe ou portable pour le projet

Date :

Avis du chef d'établissement :



Classe
Culturelle
Numérique

PRÉ-INSCRIPTION À UN PROJET DE

CLASSE CULTURELLE NUMÉRIQUE LA CLASSE.COM



À adresser à info@laclasse.com avant le vendredi 1^{er} juin 2018 à 16H

Rappel du nom de l'établissement + commune :

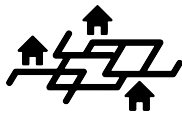
Rappel du nom du projet concerné :



14-18



AIR



HABITER



ZEROGASPI



CODE



INVISIBLES



ONTOURNE

PRÉCISIONS ÉVENTUELLES SUR VOTRE PROJET



ZEROGASPI

2018-2019 · zerogaspi.laclassse.com



Classe
Culturelle
Numérique

Projet d'usage de l'ENT,
alliant **design de
service, développement
durable** et **équilibre
alimentaire**

Un projet **ouvert** à toutes les
disciplines (arts plastiques,
techno, svt, hist/géo...) et à tous
les niveaux du CM2 à la 3^{ème}.
Le transport des élèves est à la
charge de l'établissement.

Déroulement de l'année

Mai 2018
pré-inscription en ligne

Juillet
résultat de la sélection
des candidatures

Sept.-oct.
formation
et lancement du projet

Mars 2019
visites dans les classes

Juin
rencontre finale au
Domaine de Lacroix Laval

Juillet
fin du projet



UN PROJET COLLABORATIF

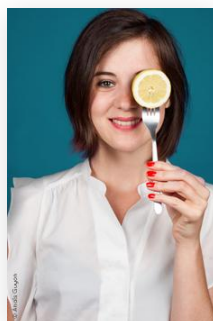
Un projet collaboratif avec
10 classes de collèges et
écoles de la Métropole de
Lyon.

• Pré-inscription en ligne
depuis la tuile **Classes
Culturelles Numériques**
du site www.laclassse.com

Accompagnés par la designer culinaire, Léa Bougeault, les élèves se mobilisent contre le gaspillage ! À l'aide des ressources mises à disposition par les services Développement durable, Santé, Éducation et Propreté de la Métropole de Lyon, ils vont **identifier les causes du gaspillage alimentaire, mener l'enquête** au sein de leur établissement et **proposer des solutions innovantes et adaptées pour réduire la production de déchets.**

Les équipes de cuisine, les documentalistes et les enseignants de toutes disciplines sont concernés, des maths aux SVT en passant par les arts plastiques. Il sera question de **food-design, d'aménagement des espaces**, de design de service, de communication ou de gestion afin de créer une dynamique à l'échelle de tout l'établissement.

Projet proposé par Erasme - Service usages numériques et la Délégation développement urbain et cadre de vie de la Métropole de Lyon, dans le cadre de l'accompagnement des usages de l'ENT (Espace Numérique de Travail) www.laclassse.com



**Léa
Bougeault**
Designer
culinaire

"J'exerce le métier énigmatique de designer culinaire au sein du studio Miit (www.miit-studio.com). Mon travail, qui oscille entre design, cuisine et scénographie, consiste principalement à concevoir des expériences gourmandes, visuelles, ludiques et participatives pour des marques et entreprises à l'occasion d'événements. Je détourne les codes classiques de l'alimentation afin d'engendrer de l'échange, du partage, de la convivialité mais aussi dans le but de transmettre des idées et des valeurs."



ERASME

GRANDLYON
la métropole



INVISIBLES

Y a d'la vie sous nos pieds



Classe
Culturelle
Numérique

2018-2019 · invisibles.laclassed.com

Projet d'usage numérique et interactif sur l'ENT, alliant **pratiques et représentations des espaces vivants du sol des villes et sur le web.**

Un projet **ouvert** à toutes les disciplines (arts plastiques, techno, svt, hist/géo...) et à tous les niveaux du CM2 à la 6ème. Le transport des élèves est à la charge de l'établissement.

Déroulement de l'année

Mai 2018
pré-inscription en ligne

Juillet
résultat de la sélection des candidatures

Sept.-oct.
formation et lancement du projet

Jan.-fév. 2019
rencontre avec Frédérique Euvrard, architecte-paysagiste, et Edith Simorre, paysagiste du CAUE Rhône Métropole, dans les classes

Fin mai 2019
rencontre finale

UN PROJET COLLABORATIF

Un projet collaboratif passerelle entre 5 classes de primaires et 5 classes de collèges de la Métropole de Lyon.
· Pré-inscription en ligne depuis la tuile **Classes Culturelles Numériques** du site www.laclassed.com



Oeuvre de Sandrine Estrade Boulet

Une architecte-paysagiste, l'équipe du CAUE Rhône Métropole et Erasme, service usages numériques de la Métropole de Lyon sont associés à ce projet.

Avec leur aide et sur la base d'un scénario à la fois ludique et éducatif, nous proposons à 5 classes de 6^{ème} de réaliser en binôme avec une classe de CM2 de leur secteur un **travail collaboratif sur le thème de la nature en ville**, par l'approche spécifique du sol, sa micro-biologie, le minuscule, l'invisible et pourtant le socle de la vie. Chaque binôme devra s'engager dans une **démarche sensible** : repérer, identifier, qualifier, cartographier pour transformer notre perception des "mauvaises herbes".

L'architecte-paysagiste et la paysagiste du CAUE entretiennent une discussion réflexive avec les élèves tout au long de l'année et rencontreront chaque binôme dans tous les collèges inscrits avec les enseignants du projet. Des rencontres complémentaires seraient à prévoir avec des agents des services espaces verts de la Métropole et/ou des communes.

À la fin de l'année scolaire, toutes les classes se retrouvent pour faire un bilan de l'aventure.



Frédérique Euvrard
Architecte-paysagiste



Edith Simorre
Paysagiste

Diplômée de l'école d'architecture et de l'institut d'urbanisme de Grenoble, Frédérique se spécialise dans le domaine de l'espace public, comme lieu de tous les possibles liant l'homme, la nature et les matériaux. Une pratique artistique en parallèle l'amène à porter un autre regard, plus poétique, sur la ville. Elle explore toutes ses disciplines pour ouvrir de nouveaux champs et jouer sur les frontières des métiers de la ville.

Diplômée de l'école de paysagiste d'Angers (Agrocampus Ouest), elle se passionne très vite pour la végétation non désirée. Elle accompagne les communes au sein de la FREDON (Fédération Régionale de lutte et de Défense contre les Organismes Nuisibles) à passer au « Zéro phyto » et à avoir un autre regard sur leurs herbes folles. Aujourd'hui au CAUE Rhône Métropole, elle conseille des communes du Département du Rhône et de la Métropole de Lyon sur leurs projets paysagers.



ERASME

GRAND LYON
la métropole

CAUE
CONSEIL
D'ARCHITECTURE
D'URBANISME
ET DE L'ENVIRONNEMENT



ONTOURNE

2018-2019 · ontourne.laclass.com



Classe
Culturelle
Numérique

Projet d'usage de l'ENT,
alliant **arts plastiques,**
éducation musicale,
lettres et technologie

Un projet **ouvert** à toutes les
disciplines et à tous les niveaux
du CM2 à la 3ème.
Le transport des élèves est à la
charge de l'établissement.

Déroulement de l'année

Mai 2018
pré-inscription en ligne

Juillet
résultat de la sélection
des candidatures

19 septembre
formation
et lancement du projet

Décembre
visites dans les classes

Mai 2019
rencontre finale
à l'Institut Lumière



UN COURT-MÉTRAGE COLLABORATIF

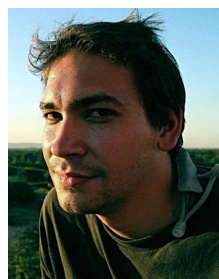
Un court métrage collaboratif
inter-classes, écrit par 10
classes de collèges de la
Métropole de Lyon.
· Pré-inscription en ligne
depuis la tuile **Classes
Culturelles Numériques** du
site www.laclass.com

Le réalisateur Hakim Fdaouch et l'Institut Lumière,
partenaire du projet, accompagnent les dix classes de
collège dans la réalisation d'un court-métrage
collaboratif.

À partir d'un sujet et de personnages proposés par
le réalisateur, chaque classe **écrit une scène en
s'inspirant d'un lieu choisi dans son
environnement proche.** Cette scène, rédigée en
suivant la méthode d'écriture de scénario, s'ajoute
aux scènes imaginées par les autres classes dans le
but de créer un récit global orchestré par Hakim
Fdaouch. Une fois toutes ces scènes mises en
cohérence, afin d'obtenir une continuité, les élèves
**dessinent leur storyboard, préparent le plan de
travail du tournage et composent la musique** qui
accompagne leurs images. Le tournage se déroule
sur une demi-journée avec l'aide du réalisateur et du
matériel mis à disposition par l'Institut Lumière.
Pendant le tournage, les élèves prennent des photos
et des vidéos dans le but de **constituer un
making-of.**

À la fin de l'année scolaire, toutes les classes se
retrouvent à l'Institut Lumière pour faire un bilan de
l'aventure, découvrir le court métrage collaboratif
monté par le réalisateur suivi du making-of.

*Hakim Fdaouch anime le projet pendant l'année
scolaire en utilisant l'Espace Numérique de Travail pour
partager des documents utiles à la réalisation de ce
court métrage.*



**Hakim
Fdaouch**
Réalisateur

*"Réalisateur mais aussi conférencier et chroniqueur
pour Radio Brume 90.FM, je suis très heureux et
impatient de rencontrer vos élèves pour leur faire
découvrir les différentes étapes de la fabrication d'un
film, les différents métiers du cinéma ainsi que la vie
d'équipe sur un tournage. Et pour finir, faire ressortir
leur fibre artistique. Car qui sait, les futurs metteurs
en scène, monteurs, chefs opérateurs et preneurs de
son se trouvent peut être dans vos classes."*



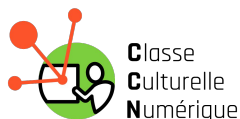
ERASME

GRANDLYON
la métropole

<hi/>

CODE

2018-2019 · code.laclassse.com



Classe
Culturelle
Numérique

Projet d'usage de l'ENT,
alliant code informatique
et **E.P.S**

Un projet **ouvert** à toutes les disciplines (arts plastiques, techno, svt, hist/géo...) et à tous les niveaux du collège. Le transport des élèves est à la charge de l'établissement.

Déroulement de l'année

Mai 2018
pré-inscription en ligne

Juillet
résultat de la sélection
des candidatures

Sept.-oct.
formation
et lancement du projet

Nov. 2018
visites dans les classes

Mai 2019
rencontre finale

Juillet
fin de projet



UN PROJET COLLABORATIF

Un projet collaboratif avec 10 classes de collèges et écoles de la Métropole de Lyon
• Pré-inscription en ligne depuis la tuile "**Classes Culturelles Numériques**" du site www.laclassse.com

Mener un projet de code créatif avec sa classe et réaliser un **jeu en interaction avec l'EPS**.

Un développeur professionnel accompagne 10 classes de collèges et écoles.

L'année scolaire se passe dans un **espace collaboratif en ligne** (HTML5) qui sera progressivement habité par les classes. Le projet prendra la forme d'un **parcours sportif et d'activités augmentés par des dispositifs électroniques** : boussole, balises interactives, indices, chronomètre, accéléromètre.

Les élèves et leurs enseignants sont invités à planifier et établir le parcours et son contenu, modéliser et réaliser les dispositifs, puis à contribuer à la conception d'un univers collaboratif.

La technologie utilisée est une carte micro:bits développée pour la pédagogie.

Le projet code.laclassse.com se déroule en ligne durant l'année scolaire, en classe avec les visites de l'intervenant et lors de la rencontre finale.



**Sébastien
Albert**
Développeur
créatif

Sébastien Albert est un développeur créatif. Lorsqu'il ne code pas avec les élèves, il travaille l'image sur toutes sortes de scènes et pour toutes sortes de musiques. Technicien passionné et touche-à-tout (programmation OpenFrameworks, cartes Arduino, touch designer), on peut le retrouver en train de détourner des bornes d'arcade, de faire des installations déambulatoires, du design lumière et des vj sets audio-réactifs dans des expositions comme sur scène. Il fonde en 2017, son propre studio de création, le Studio Albert.



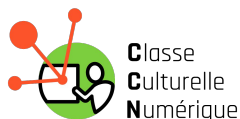
ERASME

GRANDLYON
la métropole



14~18

2018-2019 · 14-18.laclassse.com



Classe
Culturelle
Numérique

Projet d'usage de l'ENT,
alliant **histoire, géographie,**
lettres et arts plastiques

Un projet **ouvert** à toutes les
disciplines (arts plastiques, techno,
svt, hist/géo...) et à tous les niveaux.
Le transport des élèves est à la
charge de l'établissement.

Déroulement de l'année

Mai 2017
pré-inscription en ligne

Juillet
résultat de la sélection
des candidatures

Sept.
formation
et lancement du projet

Déc.
visites dans les classes

Mai 2019
rencontre finale aux
ADMLR



UN ROMAN COLLABORATIF

Un roman collaboratif
historique transmédia, écrit
par 10 classes de collèves de
la Métropole de Lyon.

• Pré-inscription en ligne
depuis la tuile "**Classes
Culturelles Numériques**"
du site www.laclassse.com

Les Archives Départementales du Rhône et de la Métropole de Lyon (ADRML) et Erasmé s'associent afin de présenter aux élèves un corpus de documents ainsi que les outils numériques qui leur permettront de les exploiter.

L'année scolaire 2018-2019, la dernière pour le projet 14-18, coïncidera avec les nombreuses manifestations prévues dans le cadre du centenaire. A partir de documents d'archives sélectionnés, dix classes imaginent une histoire en se basant sur un **lieu existant en 1914 proche de leur établissement**. Ce lieu, une ferme, un hôpital, une école, **vivra 4 années de guerre à travers une histoire imaginée par les élèves à partir de bases historiques**. Ce sera l'occasion d'échanges avec David Rosset qui animera le projet pendant l'année scolaire, en utilisant l'espace numérique de travail.

En fin d'année, chaque classe devra avoir réalisé un poster à partir des documents d'archives mis à sa disposition. Le poster sera mis en page par un graphiste pour être présenté lors de la rencontre finale qui se déroulera en mai 2019. Les dix affiches deviennent ainsi dix témoins de cette période et feront l'objet d'une exposition.

Le projet 14-18.laclassse.com se déroule en ligne durant l'année scolaire, en classe avec les visites de l'intervenant et aux ADRML lors de la rencontre finale.

Les ADRML ont été inaugurées en septembre 2014. Elles mettent à disposition des collèves, via l'espace pédagogique Laclasse.com, différents types de documents extraits de leurs fonds et numérisés.



**David
Rosset**
Service
action
culturelle

"Chargé de mission actions culturelles et pédagogiques" aux archives du Rhône et de la Métropole, je suis le référent de l'institution pour le projet de CCN 14-18. C'est un plaisir d'interagir avec des élèves sur des questions liées à une des périodes les plus troubles et cruelles de notre histoire via cette plateforme numérique innovante. Et c'est un honneur d'être un passeur, un guide dans ce que fut le monde d'hier pour ces élèves qui écriront celui de demain.



ERASME

GRANDLYON
la métropole

ARCHIVES
départementales et métropolitaines



AIR

2018-2019 · air.laclassse.com



Projet d'usage de l'ENT, alliant **lecture de littérature contemporaine, écriture, mise en scène et mise en voix.**

Un projet **ouvert** aux enseignants de lettres, musique, documentalistes, ... et aux classes de 4^{ème} / 3^{ème}. Le transport des élèves est à la charge de l'établissement.

Déroulement de l'année

Mai 2018
pré-inscription en ligne

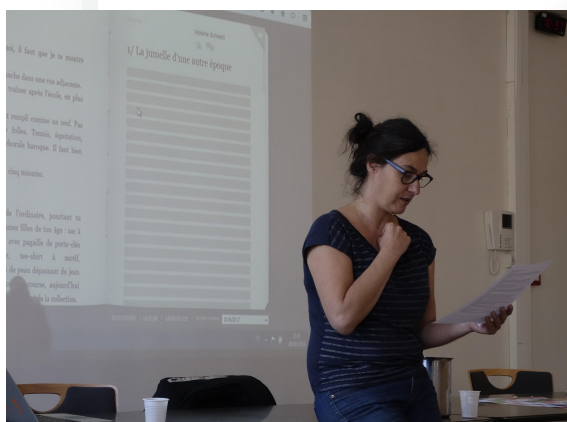
Juillet
résultat de la sélection des candidatures

Sept.-oct.
formation et lancement du projet

Jan-Fév. 2018
visites de l'écrivain dans les classes

Fin mai de 10h à 12h
rencontre finale aux AIR, festival de littérature

Juillet
fin du projet



UN JEU D'ÉCRITURE

Un jeu d'écriture collaborative avec 10 classes de collèges de la Métropole de Lyon.
• Pré-inscription en ligne depuis la tuile **Classes Culturelles Numériques** du site www.laclassse.com

Écrire la suite d'un roman à sa façon, nous y avons tous songé. Voilà ce que Laclasse.com et la Villa Gillet vous proposent pour cette nouvelle année scolaire.

D'après le début d'un texte écrit par un auteur invité aux Assises internationales du roman, les élèves sont invités à en lire le dernier paragraphe et à **imaginer le chapitre suivant**. Pour les aider, chaque court texte est accompagné d'une fiche s'y rapportant et donnant des pistes de lecture et d'écriture, favorisant l'exploration de l'histoire des arts et de la littérature. Eux aussi doivent laisser ce type d'indication à l'attention d'une autre classe qui imagine la suite du récit. À chaque étape d'écriture, une partie manquante du texte initial est dévoilée, jusqu'à ce que toutes les classes aient collaboré et dévoilé l'intégralité du **texte co-écrit**. Cette année encore, au moins un des chapitres sera une chanson interprétée et partagée par la classe.

Tout au long de cette expérience, l'auteur Violaine Schwartz est en contact avec vos élèves par l'intermédiaire du site Internet du projet, outil d'écriture et de lecture d'un cadavre exquis. L'auteur propose également la lecture d'un ouvrage qui va nourrir le travail, et rencontre les élèves dans leur classe puis l'ensemble des classes lors des Assises du Roman.

Projet conçu et réalisé en partenariat avec la Villa Gillet, proposé par Erasme et financé par la Métropole de Lyon dans le cadre de l'accompagnement des usages de l'ENT (Espace Numérique de Travail) www.laclassse.com



Violaine Schwartz
Comédienne,
chanteuse,
auteure

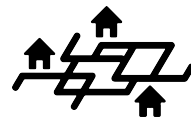
Violaine Schwartz est comédienne, chanteuse et auteure. Après des études à l'École du TNS et une formation de chanteuse lyrique, elle débute sa carrière au théâtre aux côtés de Jacques Lassalle. Par ailleurs, sa formation de chanteuse l'a amenée à jouer dans des spectacles de théâtre musical. Elle a également créé un tour de chant autour du répertoire réaliste en duo avec la contrebassiste Hélène Labarrière. En qualité d'auteur, elle a écrit trois pièces radiophoniques pour France Culture et a aussi publié plusieurs romans.



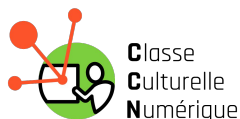
ERASME

GRANDLYON
la métropole

VillaGillet
Recherches contemporaines
Lyon / Rhône-Alpes



HABITER



Classe
Culturelle
Numérique

2018-2019 · habiter.laclassed.com

Projet d'usage de l'ENT,
alliant **pratiques et représentations des espaces vécus dans la ville et sur le web.**

Un projet **ouvert** à toutes les disciplines (arts plastiques, techno, svt, hist/géo...) et à tous les niveaux du CM2 à la 3^{ème}. Le transport des élèves est à la charge de l'établissement.

Déroulement de l'année

Mai 2018
pré-inscription en ligne

Juillet
résultat de la sélection des candidatures

Sept.-oct.
formation et lancement du projet

Nov.
rencontre dans les classes avec Jean-Philippe Pierron

Jan. 2018
rencontre dans les classes avec Michel Lussault

Avril
atelier de réflexion avec des étudiants-doctorants

Fin mai
rencontre finale aux AIR



UN PROJET COLLABORATIF

Un projet collaboratif passerelle entre 5 classes de primaires et 5 classes de collèges de la Métropole de Lyon.
· Pré-inscription en ligne depuis la tuile **Classes Culturelles Numériques** du site www.laclassed.com

Un philosophe, un géographe, l'équipe de la Villa Gillet, le service Géomatique et données métropolitaines data.grand-lyon et Erasme, service usages numériques de la Métropole de Lyon sont associés à ce projet.

Avec leur aide et sur la base d'un scénario à la fois ludique et éducatif, nous proposons à 5 classes de 6ème de réaliser un travail collaboratif sur le thème «d'habiter» en binôme avec une classe de CM2 de leur secteur. Chaque binôme devra s'engager dans une démarche prospective : repérer, identifier, qualifier, cartographier pour proposer leur **réflexion d'une ville idéale.**

Le géographe entretient une discussion réflexive avec les élèves tout au long de l'année et rencontrera chaque binôme dans tous les collèges inscrits avec l'intervenant du projet.

L'équipe de data.grand-lyon partage sur la plateforme des données qui viendront enrichir les recherches et réflexions des élèves sur la carte. Elle viendra également à la rencontre des classes.

A la fin de l'année scolaire, toutes les classes se retrouvent pour faire un bilan de l'aventure aux Subsistances à l'occasion des Assises internationales du roman.



Michel Lussault
Géographe

Professeur d'études urbaines à l'Ens de Lyon et directeur de l'Ifé, ses recherches portent sur les théories de l'urbain et de l'urbanité, de la mondialisation, les images et imaginaires de l'espace. Il travaille sur la relation différenciée des individus à leurs espaces de vie, sur la dimension spatiale des pratiques et des actes, des acteurs sociaux et des politiques publiques.



ERASME

GRANDLYON
la métropole

VillaGillet
Recherches contemporaines
Lyon / Rhône-Alpes